

# Mapování a monitoring evropsky významných druhů cévnatých rostlin v soustavě Natura 2000 Finanční zdroj - EHP fondy a Norské fondy

Dana Turoňová

Sekce ochrany přírody a krajiny, odbor monitoringu biodiverzity

2016





Předmětem veřejné zakázky byl monitoring a mapování  
**15** evropsky významných druhů cévnatých rostlin ve 25 EVL

Celkový počet evropsky významných druhů cévnatých rostlin  
Přílohy II - **37**,  
monitoring a mapování 23 druhů pokrývá Agentura svými  
odbornými pracovníky

Celkový objem finančních prostředků byl 370 000.- Kč,  
Částka byla snížena ve veřejné soutěži na 365 620.- Kč  
Zakázka byla rozdělena do 3 částí:



# Část 1



Část 1 – Mapování a monitoring zvonku českého na 40 lokalitách a všivce krkonošského na 10 lokalitách v Krkonoších. Objem finančních prostředků 77 000.-, monitoring doc. J. Málková, CSc.

**Zvonek krkonošský** - endemit, roste na horských loukách české i polské strany Krkonoš (650-1603 m), v současné době je v monitorovací databázi 270 lokalit. Monitoring se provádí každoročně na části lokalit - v červnu a červenci před kosením luk.

Výsledky:

- celkem bylo monitorováno 41 lokalit
- z toho bylo 29 lokalit nových (na předem vytipovaných loukách podle let. snímků a map), jedna nová lokalita je nejvýchodnější (Rýchory)
- většina luk je dobře obhospodařovaná, ale na několika lokalitách se kosí předčasně anebo příliš často, (v Peci p/S má být pokoseno do konce června)







**Všivec krkonošský** – glaciální relikv, roste na zamokřených místech v alpinském pásmu ve výškách nad 1000 m. Monitorují se všechny známé lokality.

Výsledky:

- monitoring (sčítání jedinců) proveden na všech 10 známých lokalitách a 1 nové ,
- intenzivní monitoring byl proveden na 16 trvalých plochách o velikosti 1m<sup>2</sup>
- nová lokalita byla nalezena nad Horním Úpským vodopádem
- stav lokalit je uspokojivý, populace všivce krkonošského je více méně stabilní,
- extrémně suchý rok se projevil nižším vzrůstem jedinců.





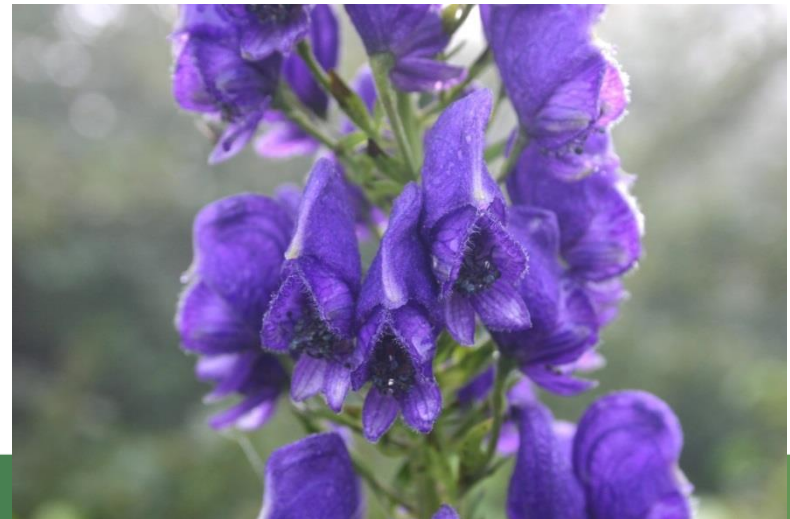
## Část 2



Část 2 – Mapování a monitoring oměje tuhého moravského na 50 lokalitách v evropsky významné lokalitě Beskydy. Objem finančních prostředků 87120.- Kč, monitoring - Forenvi s.r.o., zástupce Mgr. Martin Kočí, Ph.D., subdodavatel RNDr. Josef Janeček CSc., oba specialisté na druh, který se obtížně určuje.

**Oměj tuhý moravský** - endemit Beskyd, v současné době má AOPK ČR v evidenci téměř 300 lokalit. Monitoring se provádí každoročně na části lokalit.

Výsledky: monitoring na 51 lokalitě, z toho 5 nových lokalit, druh není akutně ohrožen, menší úbytky populací zaznamenány na místech s nevhodným lesním hospodařením. Nedostatek vláhy se obrazil v masívním zasychání květů, zda to bude mít trvalý dopad na populace ukáže až další monitoring.





Část 3 – Mapování a monitoring 12 evropsky významných druhů cévnatých rostlin.

Jednalo se o druhy, které byly i v minulosti zajišťovány externisty. Objem jednotlivých prací byl malý, proto byly z praktických důvodů sdruženy do jedné zakázky. Celkový finanční objem byl 201 500.- Kč, monitoring zastřešila základní organizace ČSOP Pozemkový spolek Hády, zastoupená doc. Mgr. Lubomírem Tichým, Ph.D., který také provedl monitoring koniklece velkokvětého.

Monitoring dalších 11 druhů zajišťovali tradiční subdodavatelé.

Pro každý druh byla vyhotovena závěrečná zpráva s vyhodnocením celkového stavu a zápisy z lokalit byly uloženy do MODu nebo do NDOP.





**Koniklec velkokvětý** – roste na jižní a střední Moravě, na lokalitách se sčítají jen kvetoucí trsy, listy raší až po odkvětu. AOPK ČR má v evidenci téměř 300 lokalit, většinu monitorují pracovníci AOPK ČR, zbytek pokrývají externisté.

Výsledky:

Monitoring byl proveden v rozsahu 22 lokalit v Podyjí. Největším problémem je trvalé zarůstání lokalit keři a travinami.

Byla zpracována závěrečná zpráva s doporučením pro management jednotlivých lokalit.

Jsou sledovány i lokality, kde se provádí management (pastva, kosení, odstraňování dřevin), ale zatím je příliš krátká doba na vyhodnocení trendů.





**Mečík bahenní** – má v ČR 3 lokality, monitoring se prováděl v Hodonínské doubravě, kde mečík roste roztroušeně na 14 mikrolokalitách na lesních i nelesních biotopech. Zjišťovány jsou kvetoucí rostliny.

Výsledky:

Sečtení kvetoucích rostlin na všech lokalitách (147 ind.)

Nalezena jedna nová perspektivní lokalita s vysokou diverzitou dalších druhů.

Sucho se obrazilo na některých výše položených populacích, kde květy zasychaly. Populace s vyšší hladinou podzemní vody kvetly lépe. Na počty kvetoucích jedinců sucho nemělo vliv – hlízy načerpaly dostatek vláhy už zimě a na jaře. Kvetoucích lodyh bylo více, než v r. 2014 a 2013.

Pozitivní bylo ohrazení devíti lokalit drátěným oplocením proti rytí divokých prasat. Populace tak mají možnost překonat předchozí devastaci. Zda dojde k zlepšení stavu a ke zvýšení počtu jedinců ukáží až další sezóny.







**Pelyněk Pančičův** má v ČR 3 lokality na jižní Moravě, roste na stepích u Pouzdřan, Čejče a Dunajovic. Monitoring se provádí pravidelně na všech lokalitách.

Počty prýtlů se na lokalitách se souvislými porosty pelyňku odhadují z počtu prýtlů v monitorovacích plochách o velikosti 1m<sup>2</sup>, ostatní plochy se sčítají v rojnici, stejně jako kvetoucí prýtlů.

Výsledky:

Monitoring všech lokalit a mikrolokalit (celkem 6)  
Sledování účinku managementu – management na lokalitách AOPK ČR není příliš vyhovující (kosení v nevhodnou dobu hlavně z důvodů nesystematického přidělování financí). Lokalita Špidláky u Čejče pod správou KÚ je v pořádku, druh začal kvést. Dříve bez kvetení, protože lokality příliš zarostlé.



Foto L. Gillová



**Včelník rakouský** má 10 lokalit v Českém krasu a 2 na jižní Moravě. Monitoring byl proveden na lokalitách v Českém krasu. Zahrnuje zahrnuje sčítání počtu kvetoucích rostlin a na menších lokalitách se sčítají i nekvetoucí rostliny.

Výsledky:

Proveden monitoring všech lokalit.

Všechny monitorované populace se jeví jako stabilní a v žádné nedochází k výraznějšímu úbytku rostlin.

Na všech sledovaných lokalitách je prováděn pravidelný management - vyřezávání náletů dřevin, všechny lokality na území CHKO Český kras jsou v současné době dobře udržovány a není potřeba dalších významnějších zásahů.







**Kuřička hadcová** – český endemit, roste jen na hadcích u Želivské přehrady a u Hrnčířů u Mladé Vožice. Konkurenčně slabý druh vyžadující management.

Výsledky: monitoring všech lokalit (8)

Tabulka ukazuje rychlý pokles početnosti druhu.

		2011	2014	2015
Hadce u Želivky	DK1	22	11	5
	DK2	432	294	222
	DK3	67	1	2
	DK4	198	34	40
	DK5	51	19	14
	B1	203	54	40
	B2	1	0	0
Hadce u Hrnčíř	H	279	198	98

Monitorovatelka se ve zprávě vyjádřila ke stávajícímu managementu:

V současné době je péče o druh velmi chaotická a neorganizovaná, protože podléhá několika orgánům ochrany přírody.







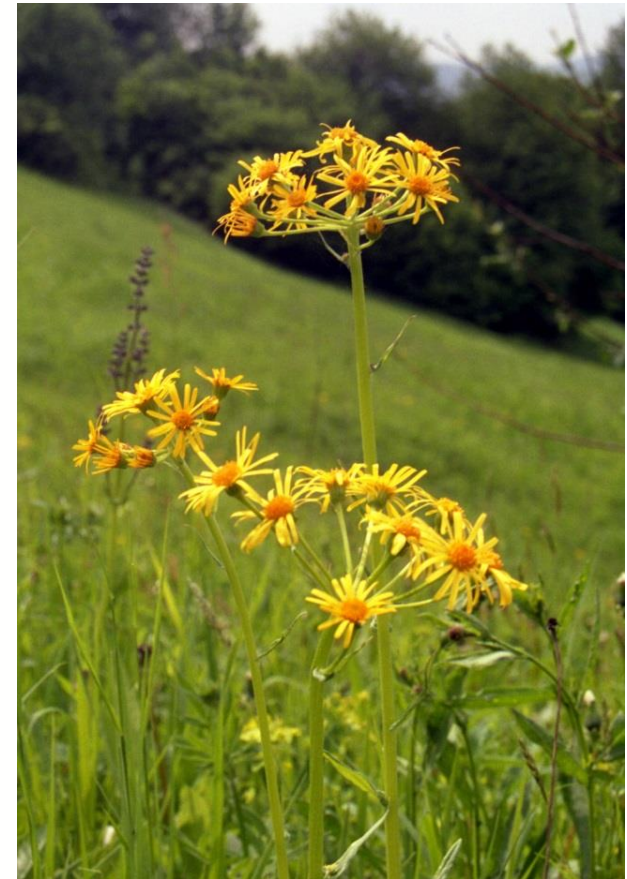
**Starček dlouholistý moravský** – roste jen na Moravě a na Slovensku v Bílých Karpatech, louky s výskytem druhu jsou na většině ploch výskytu kosené, na všech lokalitách se sčítají sterilní i fertilní jedinci.

Výsledky:

Monitoring na všech 5 lokalitách, populace jsou víceméně stabilní, i když některé málopočetné.

Jedna lokalita vykazovala velké zlepšení:

Na lokalitě Hodňovská dolina bylo v roce 2015 nalezeno 420 fertilních a 48 sterilních jedinců, tj. celkem 468 jedinců. Na podzim roku 2014 byla celá lokalita díky činnosti Správy CHKO Bílé Karpaty pročištěna od náletových křovin, možná právě díky tomu zde bylo v r. 2015 nalezeno velké množství fertilních jedinců.

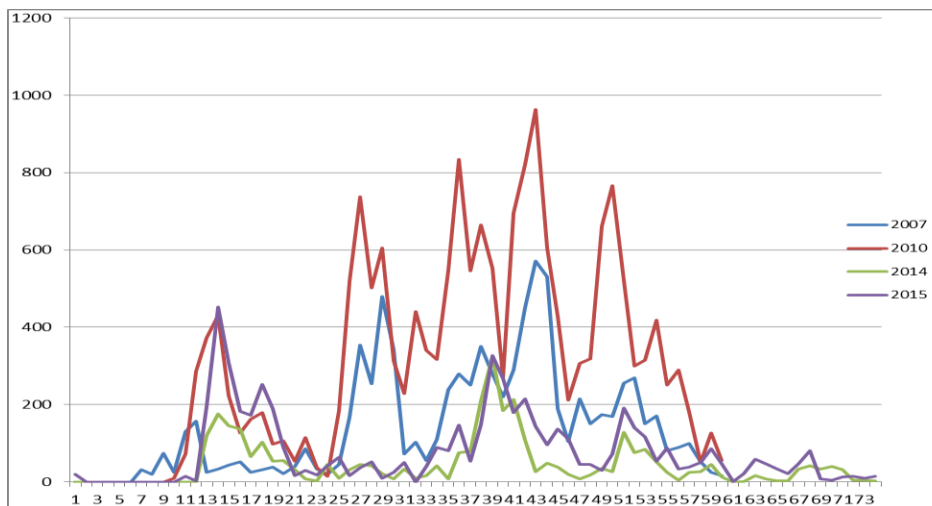




**Lněnka bezlistenná** – v ČR roste jen na dvou lokalitách, Na Slatinné louce u Velenky se počítají prýty na trvale vymezené ploše v délce 74 m a šířce chráněného území. Sčítáno bylo v letech 2007, 2010, 2014 a 2015. Počty silně kolísají (počasí?), i když management (kosení) je prováděn pravidelně.

Výsledky:

Na TMP bylo v r. 2015 zjištěno 5650 prýtů. Graf ukazuje, že počty lněnky se od r. 2007 snížily, zda je to důsledek nepříznivých klimatických podmínek ukáže až monitoring v dalších letech.





**Vláskatec tajemný** – kapradina ve stadiu gametofytu. Roste v jeskyňkách a tmavých, vlhkých místech pískovcových skal. Každoročně jsou vyhledávány nové lokality, tak aby byly doplňovány kvadranty síťového mapování nebo je ověřován stav populací na lokalitách nalezených v předchozích letech. Požadavek – mapování a monitoring pěti lokalit

Výsledky:

Bylo prozkoumáno celkem 7 lokalit. zjištěna dvě nová naleziště na Dokesku, na třech lokalitách byl proveden kontrolní monitoring (bylo zjištěno, že se kolonie mírně rozšiřují). Na dvou zkoumaných lokalitách vláskatec nebyl nalezen.







**Hlízovec Loeselův** – má v ČR 15 lokalit, všechny, kromě jediné se nacházejí v Čechách. Monitorovala se lokalita s nejpočetnější populací nacházející se u rybníka Břehyně v nepřístupných a nebezpečných mokřadech.

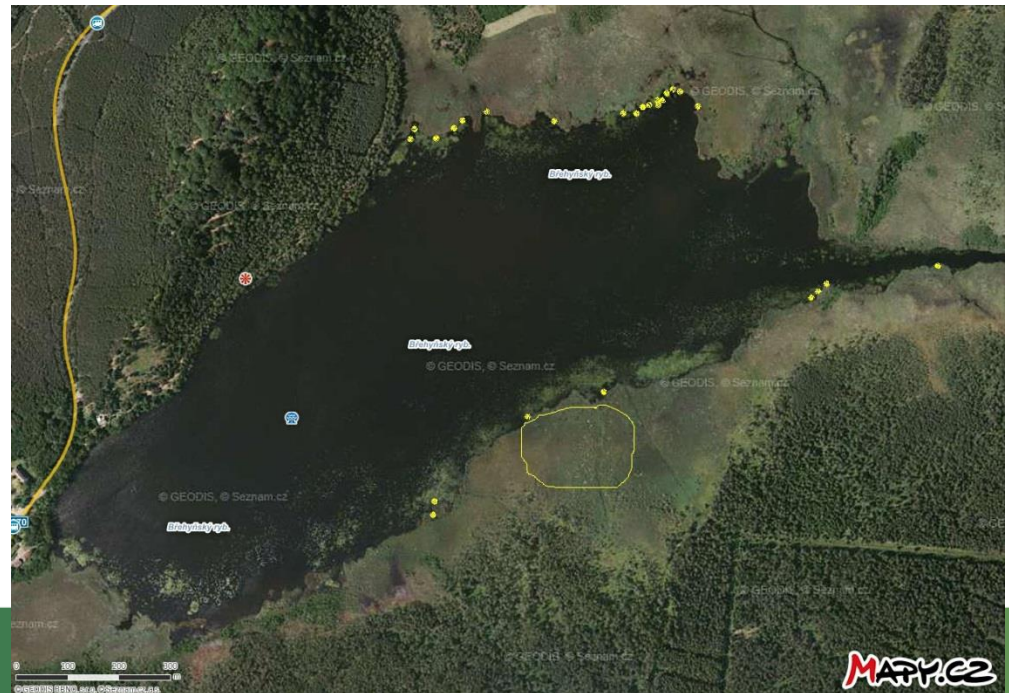


Výsledky:

Bylo zjištěno 4480 jedinců

Populace je životaschopná, druh nevyžaduje management.

Jedincům vystaveným extrémnímu suchu opadávaly začátkem srpna nevyzrálé tobolky.





**Děkuji za pozornost**