

JESEŇÍKY

RYCHLEBSKÉ HORY



1/2018

OBSAH

JESENÍKY A RYCHLEBSKÉ HORY

- 3 | Úvodní slovo** ----- | *Erebia*
- 4 - 7 | Velká kotlina** ----- | *Leo Bureš*
stálý zdroj velkých objevů
- 8 - 11 | Josefová** ----- | *Pavel Mareš*
místo zapomenutého času a lesního ticha
- 12 - 13 | Návrat pastvy** ----- | *Radek Štencel*
do okolí horských chat v Jeseníkách
- 14 - 17 | Problematika** ----- | *Tomáš Pospíšil*
dopadu klimatických změn na les
- 18 - 19 | Sokol stěhovavý** ----- | *Petr Šaj*
v Jeseníkách
- 20 - 22 | Návštěvníci pod lupou** ----- | *Monitoring návštěvnosti s.r.o.*
aneb Monitoring návštěvnosti v Jeseníkách
- 23 - 25 | Pohled do minulosti** ----- | *Miroslav Havira*
horské smrčiny
- 26 - 27 | Historie** ----- | *Michal Klimeš*
Horské služby
- 28 - 29 | Jeseníky** ----- | *Jiří Glabazňa*
vodou bohaté
- 30 - 31 | O zaniklých osadách** ----- | *Tomáš Hradil*
- 32 - 33 | Tančírna** ----- | *Vít Slezák*
v Račím údolí
- 34 | Upoutávka** ----- |
- 35 | Mapa CHKO Jeseníky** ----- |



**AGENTURA OCHRANY
PŘÍRODY A KRAJINY
ČESKÉ REPUBLIKY**



Vydává Erebia, z. s.
ve spolupráci s AOPK ČR, RP Olomoucko, Správou CHKO Jeseníky

ÚVODNÍ SLOVO

Vážení čtenáři, přátelé Jeseníků,

představujeme Vám první číslo časopisu, který dle našeho mínění v oblasti Jeseníků chyběl. Jsme přesvědčeni, že takový krásný kraj, jakým Jeseníky a přilehlé okolí jsou, si zaslouží vlastní periodikum, do kterého se návštěvníci i místní usadlíci rádi začtou. Chtěli bychom psát o výjimečných přírodních hodnotách tohoto území, připomínat jeho zajímavou historii a tím podněcovat zájem místních o svou domovinu.

Přestože má časopis v podtitulu Rychlebské hory a tematicky zabírá širší území než jen geomorfologický celek Hrubý Jeseník, převážná část článků se váže přímo k centru Jeseníků, vymezenému hranicí chráněné krajinné oblasti (CHKO) Jeseníky. Je to dáno tím, že iniciátorem a podporovatelem časopisu je Agentura ochrany přírody a krajiny ČR, Správa CHKO Jeseníky. Díky vstřícnosti oslovených odborníků i zapálených laiků se v časopise objeví kvalitní články o živé i neživé přírodě Jeseníků i praktické ochraně přírody. Zároveň bude v časopise prostor pro články z oblasti historie, architektury a vůbec články o životě lidí a jejich osudech.

Tímto Vás srdečně zveme na putování krajem hor a lesů, sněhu a větru, pramenů a lázní, květů a kapradin, ptáků a motýlů, hradů a chat, skal a drahých kovů, horníků, rytířů, čarodějnických procesů, hrdinů...

Erebia, z. s.



Proč EREBIA? Erebia (česky okáč) je odborný rodový název několika druhů především horských motýlů. Dva poddruhy těchto okáčů jsou dokonce jeseníckými endemity, které kromě vrcholového bezlesí Jeseníků nenajdeme nikde jinde na světě. Jsou to motýli, kteří představují jeden z významných jeseníckých fenoménů. Doufejme, že i spolek Erebia s časopisem o Jeseníkách a Rychlebských horách přispěje k šíření povědomosti o jedinečnostech zdejšího kraje.



NADACE ČEZ

Časopis vznikl za přispění Nadace ČEZ

FOTO NA OBÁLCE

Petrovy kameny jsou významnou přírodní dominantou pradědské oblasti Jeseníků. Skupinka skal je opředená mnoha historickými pověstmi včetně těch, které popisují čarodějnické slety na tomto místě. Skalnatý útes vystupující z horských trávníků je posledním ostrovem pro několik rostlinných i živočišných druhů. Více se o Petrových kamenech dočtete v některém z následujících čísel tohoto časopisu.
(foto: Petr Šaj, zima 2011)



JESENÍKY RYCHLEBSKÉ HORY

Číslo 1/2018

www.jesrychle.cz

Erebia, z. s.

Horní Lipová 113
790 63 Lipová-lázně
IČ: 05807123
č.ú. 2601180966/2010
Fio banka, a.s. pobočka Šumperk
spolek@erebia@email.cz

Náklad: 3000 kusů
Číslo vyšlo 25. 2. 2018
Vychází dvakrát ročně
První číslo zdarma
Distribuce: Erebia, z. s.

Grafická úprava: Honza Valchař
Tisk: Grafotyp Šumperk

Eviden.č. MK ČR E 22942
ISSN 2570-5938

VELKÁ KOTLINA

STÁLÝ ZDROJ VELKÝCH OBJEVŮ

Bylo by zajímavé zjistit, která místa v Jeseníkách a Rychlebských horách jsou nejnámější, případně sestavit žebříček jejich popularity. Domnívám se, že mezi jesenické celebrity by se na pomyslném žebříčku rozhodně umístil Praděd a Karlova Studánka, Ovčárna a Petrovy kameny, možná i Vřesová studánka nebo Dlouhé Stráně. Já bych ale určitě lobbboval pro Velkou kotlinu. Jednak proto, že je to patrně druhově nejbohatší botanická lokalita v naší republice, jednak proto, že je opravdu krásná a půvabná v kterékoliv roční době (což o některých lidských celebritách říci nelze), především však proto, že historie jejího poznávání, objevování vzácných druhů rostlin, motýlů, různých breberek a důležitých obecně platných přírodních zákonitostí je trvale spjata se jménem nejvýznamnějšího Čecha.



Střední část Velké kotliny při jarním tání sněhu – duben 2009

Vodopád Moravice na Beckeho skalách



Dosud se tradovalo, že objeviteli nejvzácnějších druhů rostlin Velké kotliny byli slezští botanici, jmenovitě H. E. Grabowski, A. Fincke, A. Krause a Ch. F. H. Wimmer. Jenomže to nebyla tak docela pravda: první tři byli lékárníci a profesor Wimmer byl ředitel gymnázia ve Vratislavi. A patrně první, kdo z kotliny, která měla tehdy mnoho jmen, např. Janowitz Hohe Fall, přinesl nějakou neznámou rostlinu, byl vysloužilý důstojník c.k. armády – rytíř Franz von Mückusch.

Grabowski s Wimmerem vydali již v letech 1827-1829 třídílnou Flóru Slezska, ale teprve v Grabowského slavné knize Flóra Horního Slezska a Jeseníků, která vyšla v roce 1843, rok po smrti autora, je Velká kotlina (Grose Kessel) věnována patřičná pozornost, resp. samostatná kapitola. Čtení starých spisů je velice poučné a často i dojemné, našinec se leccos dozví. Například lékárník Fincke uveřejnil v roce 1837 popis své cesty z Opole do Velké kotliny. V něm se lze dočíst nejen chválu na Grabowského znalosti a jaké sám v Hohen Fall (tedy v kotlině) našel vzácné rostliny a kolik jich tam bylo, ale i tak podstatné informace, jako že na Švýcarské dostane cestující kafe, mléko, víno, chléb a uzené vepřové maso.

Jenomže ty nejvýznamnější texty, uvádějící výskyt nejvzácnějších rostlin a popisující objevy fundamentálních přírodních zákonů, nevyšly knižně ani v odborných časopisech, byly napsané na útržcích špatného, patrně již dříve bůhvíjak použitého papíru. Možná i proto tyto veledůležité informace dosud unikaly pozornosti historiků a přírodovědců. Ano, tušíte správně, hlavní objevy ve Velké kotlině učinil sám velký Jára Cimrman.

Ví se zcela přesně, kde v kotlině pásl voly, kolik jich bylo, jak je měl pojmenované podle tehdejších panovníků, kam chodil pro vodu a kam ještě. Jenom se zatím vůbec neví, kdy to bylo. Jeden morávecký starosta tvrdil, že to bylo až po roce 1848. Já jsem přesvědčen o opaku. Je možné, že se Cimrman v kotlině potkával s von Mückuschem a je velmi pravděpodobné, že to byl právě on, kdo vysloužilému c.k. důstojníkovi pro každou jeho návštěvu připravil kolekci dosud neznámých a supervzácných druhů kotlinových rostlin, na jejichž hledání permanentně cvičil své voly.

V té době totiž existovaly hranice mezi panstvími a mezi zeměmi a lidé si nemohli špacírovat, jak se jim zachtělo. Řeka Moravice tvořila jasnou hranici mezi Moravou a Slezskem. Přes tu nesměli ani žádní migranti, ani rytíř von

Mückusch. Jenomže Moravice měla již v té době v kotlině přes čtyřicet pramenů a nikdo nevěděl, který je ten pravý. Proto se právě přes tuto nejasnou hranici

Hořec jarní (Gentiana verna) roste na místech zásobených vápnitou vodou



hromadně pašovalo. Z Moravy do Slezska a ze Slezska na Moravu. V kronice Malé Morávky je zmínka, že největším pašerákem byl jakýsi J. V. Zimmerman, kterého ovšem nikdo neznal. Ale většina místních obyvatel věděla své. Divokých pašeráckých historek se v Morávce dosud traduje přehršel, na Cimrmanovy světoborné vědecké objevy se ovšem rádo zapomíná.

I bez Járy Cimrmana byla již koncem 19. století Velká kotlina známá především mezi botaniky, a nejen slezskými. V první polovině 20. století se sem dostávali hlavně botanici moravští, Josef Podpěra z Brněnské univerzity, Heinrich Laus a Josef Otruba z olomouckého muzea. Svědčí o tom nejen jejich odborné články, ale i herbářové položky, rostliny, které ve Velké kotlině sebrali, určili, vylisované usušili a uložili v muzejních herbářích. Profesor Laus uveřejnil již v roce 1910 podrobnou studii o vegetaci Velké kotliny a jako první v roce 1931 publikoval, že se ve Velké kotlině nachází 325 až 330 druhů cévnatých rostlin.

Po druhé světové válce k botanickému výzkumu Velké kotliny významně přispěl brněnský botanik Jan Šmarda svou studií Květena Hrubého Jeseníku a později pak pražský botanik Jan Jeník knihou Květena Krkonoš, Hrubého Jeseníku a Králického Sněžníku. Jestliže prof. Laus začátkem století pouhými



Kolenatiho skály v horní části kotliny na podzim 2009

výčty druhů popisoval tzv. rostlinné formace, které ve Velké kotlině odlišil, doc. Šmarda a Ing. Jeník již pestrou vegetaci popisovali moderním geobotanickým způsobem používaným v té době ve většině západní Evropy. Oba se přitom snažili vysvětlit, proč právě ve Velké kotlině kromě druhů chladnomilných, vyskytujících se jen ve vysokých horách a na severu, rostou i druhy teplomilné. J. Jeník ve své výše zmíněné knize, vyšlé v roce 1961, považoval za hlavní příčinu bohatství rostlin Velké kotliny, podobně jako u krkonošských karů, působení tzv. anemo-orografických systémů (AO). Tato jeho teorie vysvětlovala hromadění sněhu v závětrí převládajících větrů, působení lavin a možný transport semen rostlin ze vzdálenějších lokalit v podhůří.

Historie botanických výzkumů spojená s drobnými i významnými objevy nabrala ve druhé polovině 20. století vyšší obrátky a zapojilo se do ní mnoho odborníků i amatérů. Vyjmenovat všechny botaniky, kteří se na bádání

v kotlině podíleli, nemůžu, protože bych na někoho neúmyslně zapomněl. Což by bylo neodpuštělné. Ale mohu se naopak zmínit o zajímavých objevech. Rozhodně k nim patří odlišení a popis dvou endemických rostlin, které se jinde než právě ve Velké kotlině nevyskytují – jitrocel tmavý sudetský a hvozdík kartouzek sudetský. Postupně byla v kotlině také popsána nová (a nověji než Šmardou a Jeníkem) rostlinná společenstva, z nichž některá jsou patrně také endemická, vyskytující se pouze zde. Dokonce byla aktuální vegetace Velké kotliny podrobně vymapována (v měřítku 1:1000). Měli jsme s manželkou možnost se na těchto geobotanických výzkumech a mapování podílet.

Počet druhů rostlin, které jsme ve Velké kotlině během několika let skutečně našli, byl o něco vyšší, než uváděl v roce 1931 prof. Laus: nám vycházelo 356 druhů. Z krkonošských karů se uvádí jen 250 druhů. Kromě vysokého aktuálního počtu jsme ovšem ze staré literatury zjistili, že z Velké kotliny bylo

uváděno celkem 639 druhů cévnatých rostlin. Nečekaný rozdíl jsme se snažili analyzovat. Jen asi 150 druhů byly pravděpodobně omyly, záměny nebo formální nedopatření. Vyšlo nám, že nejméně 126 druhů v kotlině pravděpodobně v minulosti skutečně rostlo.

Velké objevy, jak jsem uvedl v nadpisu, by bylo možné skromněji nazvat třeba „nové poznatky“. Avšak nové poznatky stejně jako velké objevy přinášejí v přírodních vědách nejen upřesnění dosavadních názorů a vysvětlení, ale často právě i popření dosavadních představ. Chcete-li závěrem nějaká popření, tady jsou:

Velká kotlina vůbec není nedotčená panenská příroda, jak si ji ještě donedávna představovali někteří přírodovědci a ochranáři. Je to místo, kde se od středověku se střídavou intenzitou hospodařilo, páslo a trávilo, kácelo a milířovalo. A ještě dříve lovilo a kopalo na železo a patrně i na další, včetně stříbra a olova. Proto do Velké kotliny vedlo

několik vozových cest i stavěných loveckých chodníků. Proto jsou v kotlině dosud dobře patrné pozůstatky hornické činnosti. A v její těsné blízkosti teprve nedávno objevená třicetimetrová štola, patrně z 15. století.

Ani půdy, ani reliéf Velké kotliny není člověkem nezměněný. Skály sice zůstaly, ale horní části svahů byly v roce 1921 a 1922 doslova rozstříleny. Byla tu cílová plocha dělostřelecké střelnice československé armády. A bylo sem vystřeleno mnoho tun munice. Vojáci pak díry dva měsíce zahrnovali, ale mnoho jich dodnes zůstalo v jihozápadní části kotliny, na vrcholu Vysoké hole i na Kamzičnicku.

Lesy navazující dnes na lavinami udržované bezlesí karu Velké kotliny jsou všechno jen umělé výsadby, v nichž se tu a tam dosud udržel starý původní strom. Horní hranice lesů na obou stranách Velké kotliny vypadala ještě začátkem 20. století úplně jinak než dnes. Píše o tom zmiňovaný prof. Laus.

A všechna tahle lidská činnost, přímé i nepřímé vlivy, ovšem flóru a vegetaci Velké kotliny neochudily, ale naopak přechodně obohatily. Lze dát dohromady seznam několika desítek rostlinných druhů, které tu v době pastvy a kosení rostly, ale už nerostou.

Ve Velké kotlině nejsou jen kyselá krystalická hornina, ale je tam velké množství různých forem vápence, vázaných především na křemeno-karbonátové sekrece. A karbonáty jsou vodou vyplavovány a transportovány na místa bez vápnatého substrátu. Do hlubokých nevysychajících půd. Proto v kotlině roste tolik vápnomilných i teplomilných druhů rostlin. Masivní, ale nikoliv plošný výskyt karbonátů je spolu s postavením na AO-sytému právě nejdůležitější příčinou druhového bohatství.

Zavádějící a k mnoha omylům vedoucí bylo srovnávání Velké kotliny s krkonošskými kary. Ano, i Velká kotlina je patrně kar, ale vznikly v úplně odlišných horninách s odlišným stářím, chemickým složením a tektonikou, s jinými hydrogeologickými charakteristikami. Půdy na vrcholové plošině Vysoké hole a v kotlině samotné jsou úplně jiné než v Krkonoších, hydrologické poměry s více než 40 prameny nemá žádný krkonošský kar. O karbonátech nemluvě.

Když nesjede základová lavina, zůstává sníh v horní části kotliny ležet někdy až do července



Kvetoucí oměje a stračky ve vysokostébelné nivě

Ve Velké kotlině se v současnosti nevyskytuje ani Lausových 330 druhů rostlin, ani našich 356. Přesné číslo snad bude brzy jasné. A uváděných jich nebylo jen „pouhých“ 639, jak jsme napsali v roce 1983, ale 700!

Příroda Velké kotliny vůbec není stabilní, vyvážená, s vnitřní dynamikou a vysokou resiliencí (možností samoobnovování). Snad jen některé její skalní partie. Většina plochy této unikátní lokality se rychle mění. Rostlinná společenstva, která jsme tu popsali před 45 lety, namnoze neplatí, na severovýchodní lavinové dráze už příliš dlouho nesjela žádná velká základová lavina, tam je všechno jinak!

Přesto Velká kotlina nadále zůstává nejcennější botanickou lokalitou nejen Jeseníků. Zásadním omylem by bylo považovat ji za nedotknutelnou, za bezzásahové území.

Mám pokračovat v popírání dosavadních představ?

Text a fotografie
Leo Bureš
geobotanik, fotograf



Historický pohled
na zaniklou obec

JOSEFOVÁ

MÍSTO ZAPOMENUTÉHO ČASU A LESNÍHO TICHÁ

Míří-li kroky návštěvníka a obdivovatele přírodního bohatství Hrubého Jeseníku po zelené turistické značce z vlakového nádraží v Branné (pův. název Kolštejn, něm. Goldenstein) východním směrem k jednomu z vrcholů, jenž se odedávna nazývá Vozka, setkají se v krajině mimo jiné s výraznými pozůstatky lidské činnosti. Cestu šplhající k hlavnímu hřebenu tak lemují v bezprostřední blízkosti budovy, které tvoří torza osad Předního a Zadního Alojzova (Vorder, Hinter Aloisdorf) či nedalekého Nového Kolštejna (Neu Goldenstein). Nejvýše v horách pak byla Josefová, jež nesla v povědomí původních obyvatel pojmenování Sklárna, neboť to úzce souviselo s původním určením místa.

Josefovou založil roku 1732 kníže Josef Jan Adam z Lichtenštejna jako sklárnu kolštejnského panství, která doplňovala spektrum tehdejších knížecích hospodářských aktivit, a to především rýžování zlata, těžbu stříbra a drahých kovů. Byla pojmenována jménem svého zakladatele Josephsthal, později Neu Josefsthal. Českým a po roce 1945 oficiálně používaným se stal název Josefová, přesto místní obyvatelé používali a používají původní variantu Josefov. Místo pro stavbu hutě v nadmořské výšce 820 m n. m. bylo vybráno záměrně pro snadnou dostupnost dřeva, křemene, dostatečné množství vody pro pohon mechanismů sloužících k drcení křemene a úpravě vytěženého dřeva, dále pro možnost omezené zemědělské produkce v příhodném místě v bezprostředním okolí. Lokalitu protínala cesta, po níž dnes vede zmíněná turistická trasa, spojující huť se sídlem vrchnostenské správy v Kolštejně, a rozdělovala ji na dvě části. Spodní část tvořily provozy sklářské hutě, mezi něž patřily budova s dvoukomorovou sklářskou pecí, skladem surovin a bytem huťmistra, vrchnostenská komora se skladem výrobků,

Josefová na mapě z roku 1778



Učitel Rudolf se svými žáky

ve které sídlil hutní písař, pila (po roce 1790 zanikla), stoupa (zařízení sloužící k drcení křemene), dům stoupaře a dům šroubaře s hostincem (výrobce cínových uzávěrů lahví). V horní části se nacházely čtyři domky pro skláře, které se staly základem stejnojmenné osady a které byly obydleny nejpozději k 31. prosinci 1735. Prvním osadníkem, který se ve sklářské osadě narodil, byl Jiří Winkler a stalo se tak dne 7. srpna 1736. Prosperující sklárna byla v provozu úctyhodných 58 let a vyráběla široké spektrum výrobků, mezi něž patřilo tabulové sklo, okenní kolečka, džbánky, sklenice, lahve na ondrášovskou kyselku, vícebohé lahve zvané pryska, mucholapky a mnoho dalších. V jednom ze sklářských domků (pravděpodobně v domě čp. 2) byl příležitostný hostinec, který odebíral pivo z kolštejnského vrchnostenského pivovaru. V roce 1782 odebral 17 sudů piva, což bylo 3848,8 litru piva pro vyprahlá hrdla sklářů. Sklárna ukončila svoji činnost k 31. červenci 1790, provozy sklářské hutě si odkoupili osadníci.

Tím se proměnila i tvář osady, objekty bývalých sklářských provozů prošly adaptací, osadníci je proměnili v typické jesenické horské roubené domy s dvouprostorovou obytnou a víceprostorovou hospodářskou částí. Původní rozmístění budov v osadě ale zůstalo nezměněno. Bývalí skláři našli uplat-

nění jako dřevorubci u vrchnostenské lesní správy, později obsluhovali lesní železnici se svážnicí Františkov – Josefová, kterou vybudoval koncem 19. století kníže Jan II. z Lichtenštejna. Počet obyvatel v osadě kolísal. V roce 1785 dosahoval počtu 78 osob, v roce 1868 už dosahoval historicky nejvyššího počtu 131 osob. Na přelomu století v roce 1900 bylo evidováno 91 obyvatel a v roce 1945 obsahoval stav podle pamětníků 75 osob. Osadníci pocházeli většinou přímo z místa a časté tak byly sňatky mezi příslušníky rodin usedlých v osadě či z míst nejbližšího okolí. Většina osadníků vlastnila zemědělskou půdu o výměře 1 až 2 arů. Na polích lidé pěstovali brambory, řepu, žito, oves, kukuřici a len, na zahrádkách u domů zeleninu, drobné ovoce a byliny. Chovali převážně pár kusů drůbeže, kozu, prase a jednu až dvě krávy. Během druhé poloviny 19. století si mnozí z nich přivydělávali v profesích jako tesař, výrobce prken, švec a holič. Koncem 19. století byl jeden z osadníků uhlířem, pátil v okolních lesích dřevěné uhlí a obýval s rodinou uhlířskou chatrč. Vzhledem k extrémním životním podmínkám se zde výjimečně někteří dožívali 70 let věku, ostatní většinou umírali dříve.

I přes svízelné životní podmínky si obyvatelé snažili ve vzácných chvílích volna udržet pospolitost a sourozenství. V osadě vznikla hasičská jednota, která

sdužovala i muže z okolních osad a která vlastnila stříkačku na ruční pohon (předána obcí Nové Losiny, na jejímž katastru se osada nacházela). Skromné oslavy probíhaly v hostinci, ve kterém příležitostně hostinský, lesní dělník a starosta Alois Hilgart prodával mimo jiné tabák, sůl a petrolej. Další z osadníků, dřevorubec a holič, Anton Schartel z čp. 6, měřil a zaznamenával meteorologické údaje. Velice oblíbenou postavou osady byl hajný Josef Diviš z Bušína, který zde od roku 1926 spravoval přidělený revír. Od roku 1882 byla v osadě jednotřídní škola s bytem pro učitele, ve které se učily děti nejenom z osady, ale i z okolí. Činnost školy byla ukončena v dubnu 1945 a už nebyla nikdy obnovena. Dále se v osadě nacházely zvonice, kamenný kříž, boží muka, kamenný klenutý most. K osadě náležel Bukvicový mlýn mlynáře Reinelta (pův. Buchäckermühle), který se nacházel dva kilometry níže (nejbližší místo, které dovoľovalo stavbu mlýnského náhonu). Během stavby lesní železnice byla budova mlýna přestavěna a využívána pro potřeby lesní správy. Dochovalo se i tehdejší pojmenování Horní sklad. Dnes je z objektu lesní chata nesoucí pojmenování U Mlýna. Dále k osadě náležela pazderna, v níž obyvatelé zpracovávali len, a čtyři objekty loveckých chat: Durasova (Schlegelbaude), Opletalova (Gebrechbaude), Josefsbaude (Josefova, dnes neexistující objekt) a Hašova (Friedahütte).

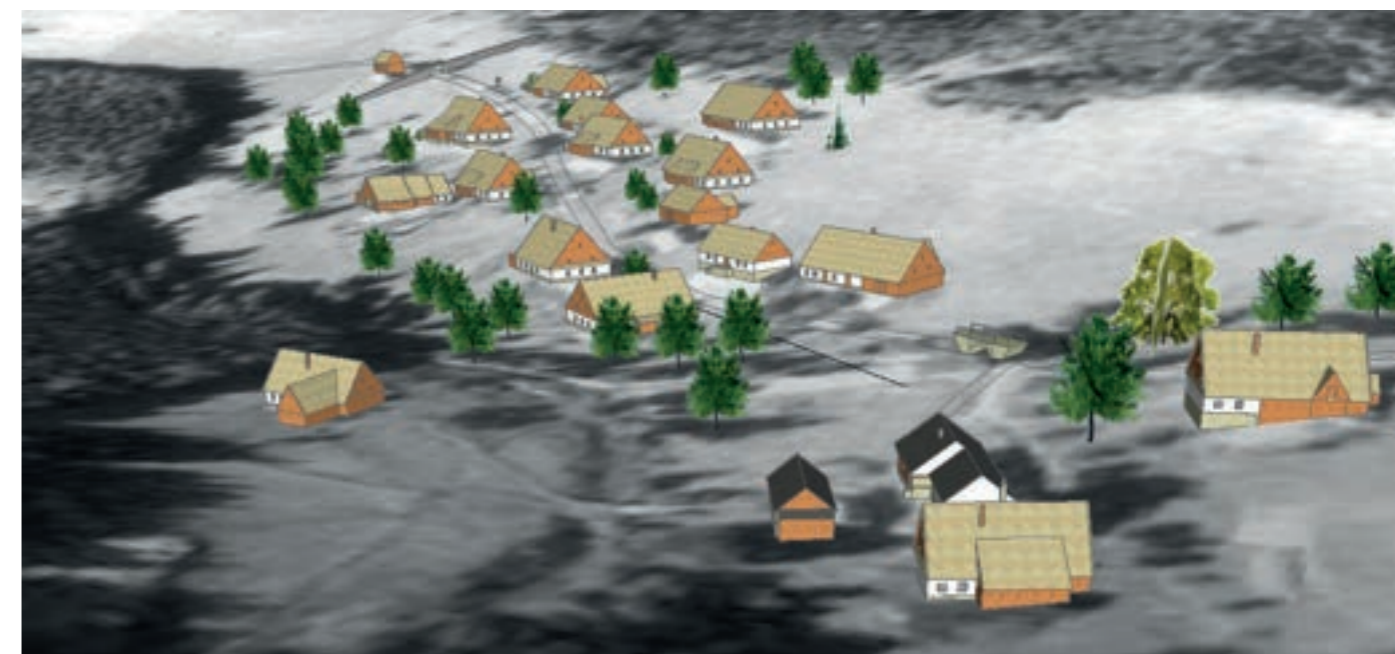
Druhá světová válka tragicky zasáhla do života osadníků, neboť všichni byli moravští Němci. Deset mužů zahynulo na jejich bojištích, mnozí další skončili v zajetí či jako invalidé.

Kamenný most přes Hučavu po opravě



Drtivá většina obyvatel byla v letech 1945 a 1946 vysídlena se 40 kg osobních věcí do Bavorska, Hesenska a Bádenska-Württenberska. Jejich majetek byl ponechán na místě a hospodářská zvířata byla umístěna do Branné a Nových Losin. Zbýlé čtyři dřevorubecké rodiny byly o Velikonocích 1948 rozsídleny do vnitrozemí a jejich návrat do osady byl nežádoucí. V únoru 1956 zemřela poslední žijící obyvatelka osady, a to Ludmila Winterová z čp. 18, bývalá školní hospodyně. Její skromný majetek byl zlikvidován a na dům byl vydán demoliční výměr. Její manžel František spáchal v roce 1947 sebevraždu. Odpovědné úřady nadále bránily čs. občanům z vnitrozemí v možnosti využití vyprázdněných objektů pro rekreaci. Domy byly nabídnuty zájemcům k prodeji na stavební materiál. V roce 1959 čs. armáda zlikvidovala zbylé neudržované zchátralé objekty, jež byly bez jakékoli údržby vystaveny extrémnímu klimatu a „péči“ lesních brigádníků. Zůstal pouze dům čp. 17, někdejší lichtenštejnská lesovna, kterou využívala lesní správa pro ubytování lesních dělníků a brigádníků. Zdevastovaný dům byl začátkem 70. let odprodán. Zkázu osady završilo direktivní rozhodnutí o postupném zalesnění intravilánu a extravilánu osady, ke kterému došlo začátkem 70. let 20. století.

V osadě zůstaly nedotčeny některé objekty, které byly ponechány postupně zkáze. Patřily mezi ně dřevěný most svážnice, boží muka, kamenný kříž, klenutý kamenný most, který se v roce 2011 zčásti zřítíl. Díky iniciativě státního podniku Lesy ČR a projektu Program 2020 můžeme dnes tyto objekty nalézt



Celkový pohled na Josefovou

obnovené a plně funkční jako součást tzv. Naučné trasy Josefová a lesní železnice Františkov - Josefová. Lesní správa Hanušovice, která místo spravuje, obnovila dále základové zdi objektu obecní školy a zřídila v něm turistické odpočívadlo. Dále zrekonstruovala úsek kamenné štetové cesty mezi bývalými domy čp. 13 a čp. 16 a instalovala čtyři informační tabule o historii osady a jejích obyvatel, sklárny a lesní železnice. O to víc každého vnímavého návštěvníka někde uvnitř zabolí, když spatří ve vzrostlém lese pozůstatky lidského osídlení, torza ovocných stromů, úlomky předmětů denní potřeby či drobné sakrální objekty, jež pokorně a osamoceně ční nad místy, která kdysi žila nelehkým a svérázným životem mnoha generací zdejších osadníků, zkušených horalů. Potomci sklářských rodin dodnes žijí v Hanušovicích, Šumperku a na mnoha místech Spolkové republiky Německo. A nebylo tomu tak dávno, co kroky posledního osadníka opustily místa, jež měla být navždy vymazána a zapomenuta.

Seznam použité literatury:

GELNAR, M.: Lokalizování zaniklých sklářských hutí na Šumpersku metodou povrchového průzkumu. Muzejní a vlastivědná práce/Časopis Společnosti přátel starožitností, 3-4, r. 45/115, 2007, s. 205-213.

FRÖMEL, F.: Kleine Chronik Kirch-Sprengel Geppersdorf, Pfohlwies, Stollenhau, Heinzendorf/

March und Umgebung. Kreis Mährisch-Schönberg (Sudetenland). Druck und Verarbeitung: Offset Köhler KG, Gießen-Wieseck, 1988, s. 464 až 468.

MELÍK, Zdeněk: Lesní dráhy v Jeseníkách, Lobl Olomouc, Olomouc 1986.

ŠTĚPÁN V. - ŠTĚRBOVÁ J.: Vývoj sklářského průmyslu na panství Branná, Severní Morava, sv. 78/1999, Šumperk 1999.

THIEL, Franz: Goldensteiner Wirtschaftstatus vom Jahre 1782. Nedatovaný rukopis, s. 3. Uložen v SOkA Šumperk, Osobní fond Franz Harer, inv. číslo 147.

Státní okresní archiv Šumperk, fond Archiv obce Branná, inv. č. 235 (Mapa Kolštejna [dnes Branná] z roku 1778 kreslená Thomasem Widlakem).

Státní okresní archiv Šumperk, fond: Místní národní výbor Nové Losiny, inv. č. 40.

Text a fotografie
Pavel Mareš
historik, učitel

Boží muka a kříž po obnově



NÁVRAT PASTVY DO OKOLÍ HORSKÝCH CHAT V JESENÍKÁCH

Návštěvníci NPR Praděd si mohli v posledních letech opět všimnout cinkání zvonců pasoucích se krav v okolí chaty Švýcárny a oveček u Ovčárny.

Proč to? Hospodaření, tedy sklizení sena a pastva dobytka, má totiž v Jeseníkách dlouhou historii. První konkrétní zmínky o pastvě ve vrcholových partiích Hrubého Jeseníku obsahují již první lesní řády z poloviny 16. století, počátek intenzivního využívání tohoto území je většinou datován od počátku 17. století. Na jesenických holích se ale prokazatelně hospodařilo už výrazně dříve, přibližně od přelomu 13. a 14. století, jak dokládá datování uhlíků v půdních profilech. První pastevci z důvodu rozšíření plochy luk klučili skupinky smrků a vypalovali borůvčí, které se k pastvě ani sklizení sena nehodilo. Nejvíce nalezených uhlíků pochází právě z tohoto období.

Pastva a senaření se postupně rozšířily po celých hřebenech Jeseníků, včetně nejvyšších poloh Pradědu, Vysoké hole nebo Keprníku, páslo se ale třeba i ve Velké a Malé kotlině. Ve starých mapách je

možné nalézt, kde stály někdejší chlěvy a salaše, zbytky základů některých z nich nebo zbytky napajedel pro dobytek jsou patrné dodnes. O pastvě a senaření také vypovídají některé místní názvy, třeba Senné louky (Heuwiesen) na jihozápadním výběžku Pradědu nebo Volské louky (Ochsen Haide) východně od Mravenecníku.

Ve vrcholném období, tj. v 18. století, se na hřebenech údajně páslo až 300 kusů dobytka. Zprvu to byli zejména mladí volí nakupovaní v Polsku a Uhrách, později je nahradily ovce, jejichž chov byl méně náročný. K úpadku pastvy ovcí došlo v polovině 19. století v souvislosti s dovozem levné vlny z Austrálie, kdy se jejich chov postupně přestal vyplácet. Salaše se postupně měnily v turistické chaty, jak tomu bylo i v případě již zmíněné Švýcárny a Ovčárny.

Pastva v okolí Švýcárny na historických pohlednicích (1926)



Současná pastva ovcí pod Petrovými kameny

Dobytek se ale na jesenické hole ve větším počtu vrátil ještě v první polovině minulého století. V roce 1921 bylo založeno Desensko-pradědské pastevnické družstvo, které vybudovalo stáje pro sezónní pastvu skotu v místech dnešní Kurzovní chaty. Zpočátku se v okolí Pradědu páslo asi 150 krav, na počátku druhé světové války, kdy se na pradědské pastvině pásli skot i nečlenů družstva, dosáhl početní stav stáda 350-400 kusů. Naposledy se v okolí Pradědu skot pásal v roce 1942, a to asi 40 krav. V následujícím roce zde byla ustájena tažná zvířata a ubytována jejich obsluha při stavbě tzv. Poštovní chaty na vrcholu Pradědu.

Sklizení sena probíhalo v Jeseníkách v menším rozsahu ještě krátce po skončení války, definitivně se s ním přestalo na počátku 50. let v souvislosti s odsunem původního německého obyvatelstva.

Od té doby se v oblasti jesenického bezlesí nehospodařilo. Upuštění od hospodaření společně se změnami prostředí (depozice síry a dusíku v nedávné minulosti, zvyšování teploty atd.) postupně vedou k zarůstání dříve druhově bohatých květnatých trávníků konkurenčně silnějšími druhy rostlin, často borůvkou. Tím nejen že klesá plocha těchto člověkem v minulosti dlouhodobě udržovaných trávníků, ale

zároveň z nich mizí i celá řada druhů rostlin a živočichů, často velmi vzácných a zákonem zvláště chráněných.

To bylo také důvodem toho, proč se od počátku 90. let začalo s experimentálním kosením vybraných typů vegetace. Zpočátku šlo o kosení malých ploch (10x10m) a sledování vlivu zásahů na vegetaci. Poté, co byl jednoznačně prokázán pozitivní vliv kosení, se postupně začaly kosit větší plochy trávníků a také některé plochy s borůvkou, která do nich expanduje.

Pastva skotu byla u Švýcárny obnovena v roce 2012, stádečko ovcí se na Ovčárnu vrátilo v roce 2014. Také vliv obnovené pastvy je od počátku pečlivě sledován. Na hlubší závěry je ještě příliš brzy, nicméně lze říct, že pastva přináší řadu pozitivních vlivů, od snížení množství nerozložené stařiny (urychlení koloběhu živin), přes vytváření mezer v porostu (na kterých se mohou uchytit některé konkurenčně méně zdatné druhy) až po očividný nárůst populací některých vzácných a zvláště chráněných druhů. Dokonce se na pastvinách nově objevují některé druhy rostlin, které v daných místech nebyly zaznamenány i několik desítek let.

Snad se s cinkáním kravských zvonců nebo se stádečkem ovcí budete moci někdy v budoucnu setkat i na jiných místech na jesenických horských holích. Rozhodně by jim to prospělo.



Na pastvině pod chatou Švýcárna se v minulém roce objevil vzácný česnek hadí (*Allium victorale*)

Text a fotografie
Radek Štencel
AOPK ČR, Správa CHKO Jeseníky
botanik

Skotský náhorní skot pod Švýcárnou





PROBLEMATIKA

DOPADU KLIMATICKÝCH ZMĚN NA LES

AKTUÁLNÍ SITUACE CHŘADNUTÍ SMRKOVÝCH POROSTŮ A KŮROVCOVÁ KALAMITA

Někteří z nás nazývají současné výkyvy počasí klimatickou změnou a jiní zase jen dočasným obdobím, které se periodicky opakuje a není nutné se tím nechat příliš znepokojovat. Ať si o tom myslíme cokoliv, tak je však více než zřejmé, že v přírodním prostředí dochází ke změnám tak rozsáhlým, že to v minulosti lesníci, zemědělci ani ochránci přírody ještě nezažili.

Kalamitní těžby u obce Janov

Posledních 8 let spadá mezi 10 nejteplejších v historii měření ČHMÚ. Dlouhodobý průměr roční teploty pro Olomoucký kraj počítaný od roku 1961 do 2017 je 7,4 °C. Z dat ČHMÚ vyplývá, že za posledních 14 let se průměrná roční teplota v našem kraji zvedla v průměru o 0,91°C nad dlouhodobý průměr. Přičemž nejextrémnější roky byly 2014 (o 2,0°C) a 2015 (o 1,8°C). Postupné zvyšování průměrné teploty v našich zeměpisných šířkách a nedostatečná, případně nerovnoměrná distribuce srážek v průběhu roku negativně ovlivňuje celkovou vodní bilanci v krajině. Tato vodní bilance je dána rozdílem úhrnu srážek a celkového výparu z prostředí. V současné době se mění celková variabilita srážek a to tak, že se snižuje počet deštivých dnů, přičemž se nemusí měnit celkové roční úhrny srážek. Přibývá

extrémních bouřek a přívalových dešťů. Celoročně se však vlivem vyšší celkové teploty zvyšuje reálný výpar a dostupné vláh v lesních ekosystémech výrazně ubývá. Důsledkem je zvyšování sucha a tím zvyšování stresových faktorů pro lesní dřeviny. Souběžný efekt těchto vlivů způsobuje snižování vitality lesních porostů a zvláště náchylnou dřevinou je pak smrk ztepilý.

Smrk trpí stresem z nedostatku vláh pod 600 mm ročního úhrnu. Mělký kořenový systém pronikající jen několik decimetrů do půdy není schopen využívat stále klesající hladinu dostupné vody a tím se snižuje jeho obranyschopnost proti škodlivým organismům, především pak proti podkornímu hmyzu, tedy kůrovcům. Negativní dopad srážkově podprůměrných let 2015 a 2016 způsobil rozsáhlé chřadnutí smrkových porostů, které se lavinovitě šíří do našich končin od východu. Primárně suchem oslabené dřeviny nejsou schopny vytvářet obranné látky a sekundárně tak podléhají podkornímu hmyzu nebo třeba houbovým onemocněním. Navíc dlouhotrvající extrémní teploty urychlují vývoj běžných druhů kůrovců a umožňují navýšení počtu generací či šíření u nás doposud nepřilíši rozšířených druhů, např. lýkožrouta severského.

Historicky byl pro nás smrk ztepilý hlavní hospodářskou dřevinou ve všech lesních vegetačních stupních, ale z dnešního pohledu je tento stav již neudržitelný. Smrk si své přirozené místo zachová snad jen v nejvyšších



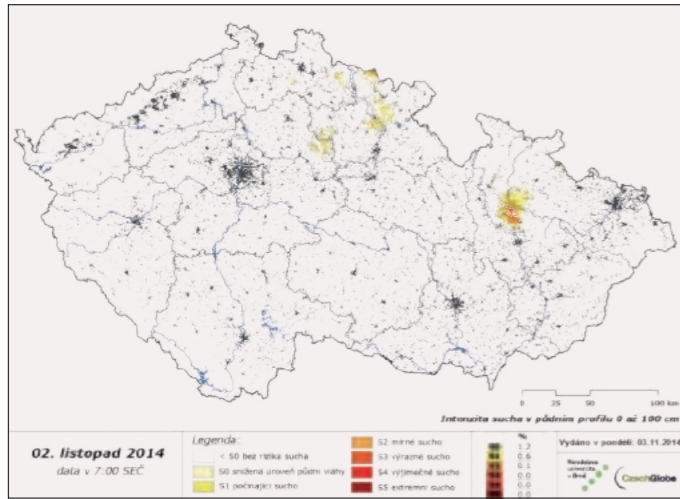
Lýkožrout smrkový (foto: Vít Slezák)

nadmořských výškách Hrubého Jeseníku. Škody na jehličnatých porostech v nižších polohách jsou tak rozsáhlé, že v oblasti Nízkého Jeseníku je nutné jednorázově odlesňovat stovky hektarů víceméně monokulturních porostů. Lavinovitě šíření kůrovcové kalamity nerespektuje státní ani vlastnické hranice. Obdobná situace se tak vyskytuje v polských i slovenských lesích, ale také v lesích vojenských, obecních či církevních. Pokud by se jednalo o mnohokrát absolvovanou gradaci kůrovců v souvislosti s jeho přemnožením na stromech vyvrácených větrem, tak by konvenční lesnické postupy velkoplošný rozpad dokázaly po relativně krátké době zastavit. V praxi by se k tomu používaly plastové feromonové lapáče, stromové

Kalamitní těžby - odvoz dříví



Intenzita such - rok 2014 (zdroj: Intersucho)



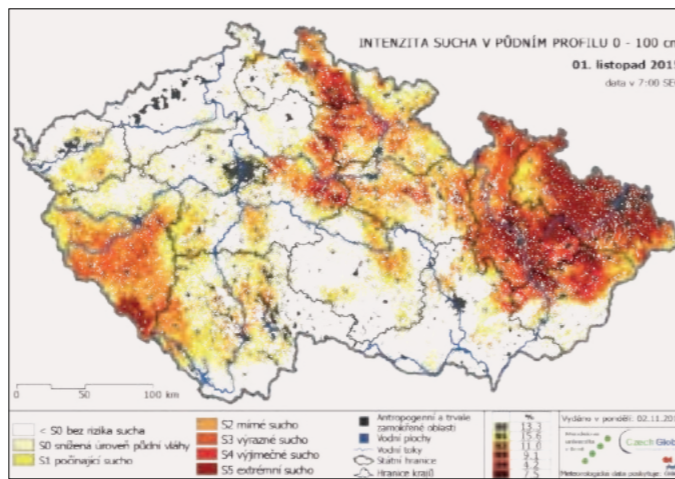
Obranná opatření proti kůrovcům - odvoz dříví



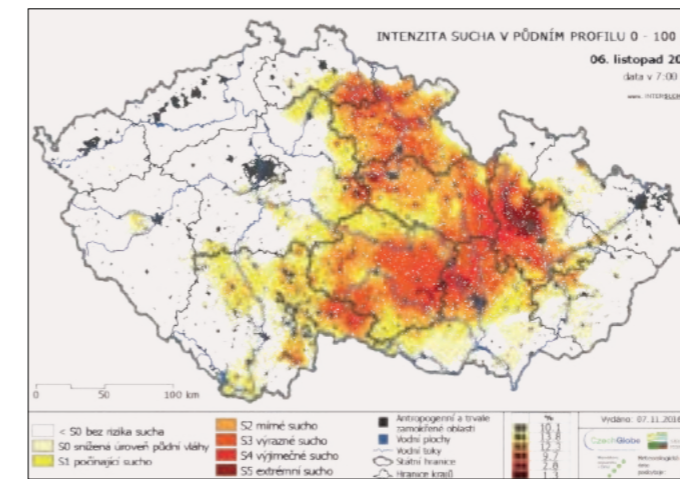
lapáky, insekticidní postřiky, sítě pro zakrývání napadeného dříví. Situace je však o mnoho komplikovanější, protože i s mnohem menším počtem atakujících brouků si chronicky oslabené porosty nedokáží samy poradit a množství hmyzu tak roste geometrickou řadou.

V současné době nám tak proto zbývá snad jen snaha o to co nejvíce zpomalit odlesňování, abychom získali více času na tvorbu druhově, prostorově a věkově rozrůzněných porostů. Obnova velkých kalamitních holin stinnými listnáči a jedlí je však velmi složitou záležitostí. Extrémně rychlý přechod od lesního prostředí k prostředí téměř stepnímu způsobuje mimo jiné rychlou mineralizaci humusových horizontů, výrazně ovlivňuje vodní režim a vodní bilanci, plochy výrazně

Intenzita such - rok 2015 (zdroj: Intersucho)



Intenzita such - rok 2016 (zdroj: Intersucho)



Obranná opatření proti kůrovcům - feromonové lapače

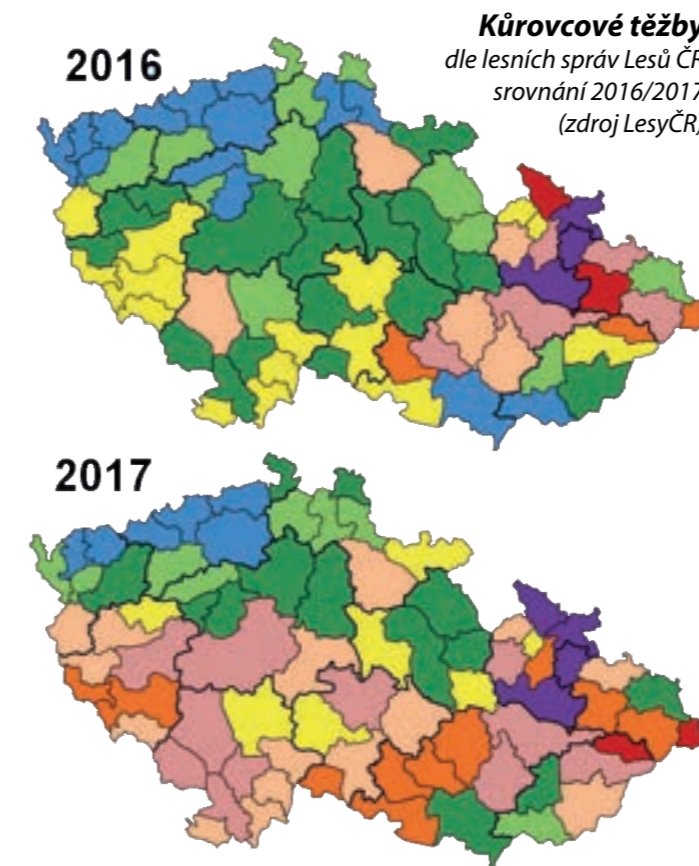


Obranná opatření proti kůrovcům - insekticidní síť

zabuřňují, zvyšuje se eroze půdy či dochází ke kumulaci škod spárkatou zvěří. Jen bohatá směs jehličnatých a listnatých dřevin různého stáří však může být zárukou vyšší stability a odolnosti vůči přírodním vlivům, které přijdou v budoucnu. A ony opět bezpochyby přijdou.

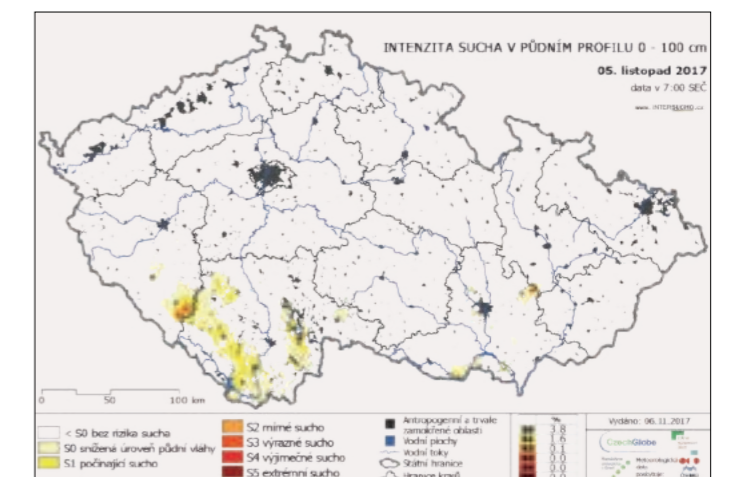


Kalamitní těžby u obce Janov

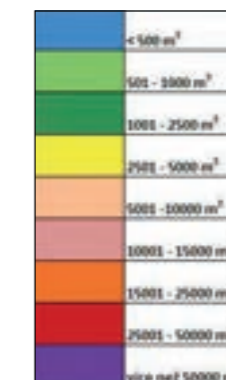


Kůrovcové těžby dle lesních správ Lesů ČR srovnání 2016/2017 (zdroj: LesyČR)

Intenzita such - rok 2017 (zdroj: Intersucho)



Požerák lýkožrouta smrkového



Text a fotografie
Tomáš Pospíšil
Lesy ČR, s. p.
ředitel lesního a vodního hospodářství

SOKOL STĚHOVAVÝ dnes určitě patří k nejatraktivnějším živočišným druhům, kterými se JESENÍKY I RYCHLEBSKÉ HORY mohou pochlubit. Nebylo tomu tak vždy. Kvůli nadměrnému používání chemického přípravku DDT zmizel sokol v 2. polovině 20. století prakticky ze všech lokalit ČR. Novodobé hnízdění sokolů v této oblasti se datuje od roku 2001. Od této doby populace sokola v Jeseníkách a blízkém okolí prakticky neustále posiluje. Tak jako při návratu sokola do české krajiny se hrál důležitou roli člověk, tak i do posilování jesenické populace tohoto druhu se člověk nadále zapojuje – sledováním, úpravou a ochranou hnízdišť. **Jeseníky se svým okolím jsou dnes jednou z nejvýznamnějších „sokolích oblastí“ v naší republice.**

SOKOL

stěhovavý

	Počet hnízdících párů	Počet vyvedených mláďat
2001	1	2
2002	2	6
2003	2	0
2004	2	7
2005	3	4
2006	3	6
2007	5	7
2008	7	14
2009	6	7
2010	8	18
2011	11	17
2012	14	21
2013	11	13
2014	17	31
2015	12	22
2016	12	15
2017	16	29
		219

JE TO DOST?
...většina mladých se nedožije ani jednoho roku života... to je příroda

Pozdní sněhová nadílka v druhé polovině dubna roku 2017 byla pro několik sokolích hnízd v Jeseníkách kritická. Přestože na tomto hnízdě zvládla samice uchránit vejce před množstvím sněhu, pokračující nepřízeň počasí se stala pro čerstvě vyhlá mláďata osudnou (fotopast, 18. 4. 2017, 930 m n. m., SV stěna)



Mláďata se začínajícím obrysovým peřím

Pomocí fotopastí se daří zjistit i původ dospělých ptáků



Snůška obsahuje nejčastěji čtyři vejce



Role samce, který zásobuje samici u menších mláďat, je velmi důležitá (fotopast, 13. 5. 2016, 650 m n. m.)



Odečítací kroužek je rozpoznatelný silným dalekohledem na desítky metrů

slavný k hnízdu



Text a fotografie Petr Šaj AOPK ČR, Správa CHKO Jeseníky vedoucí Správy

Při kroužkování mláďat už lze stanovit i pohlaví



zahnízdít může v odlehklých skalách, ale i uprostřed velkoměsta

hnízdě si nestaví, nejčastěji využije jen skalní římsu či opuštěné krkavčí hnízdo patří k nejrychlejším živočichům planety (více než 300 km/hod. při útoku)



NÁVŠTĚVNÍCI POD LUPOU

ANEB MONITORING NÁVŠTĚVNOSTI V JESENÍKÁCH

Od konce roku 2009 probíhá na vybraných lokalitách CHKO Jeseníky a v národní přírodní rezervaci Králický Sněžník soustavný monitoring návštěvnosti za pomoci automatických terénních sčítačů. Dosavadní měření odhalilo zajímavé a překvapivé výsledky a ukázalo, že monitoring turismu může být důležitým pomocníkem jak pro péči o tato chráněná území, tak pro péči o návštěvníky.

Jesenická jedenáctka...

Monitoring návštěvnosti probíhá v současnosti na 11 turisticky významných lokalitách v CHKO Jeseníky (Praděd, Velká kotlina, Ovčárna, údolí Bílé Opavy, Keprník, Rejvíz, Červená hora, Rabštejn, Velký Jezerník) a na dvou lokalitách v NPR Králický Sněžník. Informace o návštěvnících Jeseníků a Králického Sněžníku jsou získávány kombinací automatického a fyzického sčítání turistů v terénu a jejich dotazováním. Nepřetržitý automatický monitoring je prováděn sčítacími zařízeními britské výroby,

jejichž instalaci a provoz zajišťuje společnost Monitoring návštěvnosti s.r.o. Použitá technologie patří díky vysoké odolnosti vůči drsným klimatickým podmínkám jesenických hor a přesnosti sčítání mezi evropskou špičku v oblasti monitoringu turismu.

Jeseníky jako lákavý cíl turistů

Výsledky ukazují, že turisticky nejatraktivnější jesenickou lokalitou je podle předpokladu asfaltová silnice spojující Ovčárnu s vrcholem Pradědu. Výsledky

měření z roku 2016 ukazují, že celkový počet zaznamenaných návštěvníků vrcholu Pradědu činí cca 228 tisíc, z toho je více než 5 tisíc záznamů vozidel. Druhou návštěvnicky nejatraktivnější lokalitou je vrchol Králického Sněžníku. Kombinací automatického a fyzického sčítání návštěvníků byla v r. 2016 odhadnuta celková roční návštěvnost tohoto vrcholu ze všech přístupových směrů (tj. včetně Polska) na 108 tisíc osob. Velmi atraktivní je také údolí Bílé Opavy, které si dlouhodobě

udržuje počet průchodů ve výši 90 - 100 tisíc osob za rok. Pokud rádi zavítáte na Rejvíz, pak vězte, že po dřevěném povalovém chodníku k Velkému mechovému jezírku projde společně s vámi ročně aktuálně 57 tisíc návštěvníků.



Mezi nejfrekventovanější lokality CHKO Jeseníky patří i údolí Bílé Opavy. Přes mimořádně náročné podmínky se zde i v zimním období každoročně pohybují stovky návštěvníků

Běžkařská trasa mezi Švýcárnou a Červenohorským sedlem během zimních víkendů - do fronty prosím!



Mezi hojně navštěvované patří také jesenické hřebeny. Červenou hřebenovou stezku spojující druhý nejvyšší jesenický vrchol (Vysokou holi) s Jelení studánkou ročně navštíví cca 40 tisíc návštěvníků. Návštěvnost severního jesenického hřebene v úseku mezi Keprníkem a Vřesovou studánkou činí po pětileté periodě sčítání návštěvníků 20 - 26 tisíc osob za rok. Na hřebenové trase mezi Keprníkem a Šerákem byl zjištěn roční pohyb 38 tisíc návštěvníků, z nichž značná část se po zdolání Keprníku vrací zpět

k chatě Jiřího na Šeráku. Celkově je nepatrně vytíženější směr příchodu od chaty Jiřího na Šeráku ve směru na Keprník (v daném směru prochází 52 % návštěvníků) oproti průchodu ve směru z Červenohorského sedla. Terénní dotažování návštěvníků Keprníku v průběhu letního i zimního období ukázalo také zajímavý dopad provozu lanové dráhy z Ramzové na množství návštěvníků. Konkrétně bylo zjištěno, že 57 % turistů využívá k nástupu na hřeben v úseku Šerák-Keprník - Červenohorské sedlo lanovku Ramzová - Šerák. Druhým nejvytíženějším přístupem je červeně značená turistická stezka z Ramzové, kterou pro výstup na hřeben využívá 37 % turistů.

Naopak mezi turisticky relativně nejméně navštěvované stezky (v rámci monitorovaných tras) patří naučná stezka Velkou kotlinou (cca 12 tisíc osob). Ještě méně vytížená je např. žlutá značka vedoucí z Ovčárny směrem do Malé Morávky, která oproti modré turistické značce a zároveň naučné stezce Velkou kotlinou vykazuje méně než poloviční návštěvnost. Také na stezce vedoucí na hrad Rabštejn bylo zaznamenáno cca 14 tisíc návštěvníků ročně. Patrně vás nepřekvapí, že na většině sledovaných lokalit bylo největší množství

návštěvníků zaznamenáno v období letních prázdnin. Výjimku tvoří trasa spojující turistickou chatu Švýčárna s Červenohorským sedlem. Zde bylo v měřicím profilu Velký Jezerník zaznamenáno sezónní maximum v březnu. Profil leží na trase Jesenické magistrály, potvrdilo se, že sledovaná trasa je velmi významná z hlediska běžeckého lyžování. Naopak nejnižší návštěvnost byla prakticky na všech sledovaných stezkách zjišťována v listopadu a v zimních měsících (prosinec, leden, únor, duben).

Pokud srovnáme návštěvnost jednotlivých jesenických lokalit s lokalitami jinde v České republice, zjistíme například, že na stezce mezi Pustevnami a Radegastem v Beskydech projde ročně 250 tisíc návštěvníků, na Lysou horu v Beskydech vystoupá ročně od Ostravice 230 tisíc návštěvníků, Edmundovu soutěsku v národním parku České Švýcarsko ročně navštíví 184 tisíc návštěvníků.

Po čem touží návštěvníci?

Rozsáhlejší dotazování návštěvníků CHKO Jeseníky a NPR Králický Sněžník bohužel nebylo v posledních letech provedeno. Z dotazování, které proběhlo v Jeseníkách před cca 10 lety, vyplynula některá zajímavá zjištění. Dotázaní turisté v rámci anketního šetření např. v naprosté většině případů považovali existenci CHKO Jeseníky za přínosnou. Zajímavá je také vysoká podpora návštěvníků případnému vyhlášení národního parku Jeseníky. Na druhou stranu však z šetření vyplynulo, že návštěvníci často nevědí, co přesně správa CHKO v praxi vykonává a jak se jich dotýká ochranný režim území. Za pozitivní zjištění lze považovat, že naprostá



většina návštěvníků si pochvaluje stávající úroveň služeb na území CHKO Jeseníky.

Bylo by zajímavé a užitečné s odstupem provést opakované dotazníkové šetření mezi návštěvníky CHKO Jeseníky a NPR Králický Sněžník.

Návštěvnost se mění v čase

Z důvodu zajištění věrohodných podkladů o měnícím se počtu a struktuře návštěvníků Jeseníků a Králického Sněžníku je nezbytné sledovat vývoj návštěvnosti dlouhodobě. Dosavadní monitoring návštěvnosti v Jeseníkách a Králickém Sněžníku ukazuje, že dochází k postupnému meziročnímu nárůstu návštěvnosti téměř na všech sledovaných profilech. Meziročně v letech 2015 - 2016 byl zjištěn výrazný nárůst návštěvnosti (více než 20%) na hřebeni Králického Sněžníku a na Pradědu. Bude zajímavé sledovat, jak se bude množství návštěvníků vyvíjet

i v dalších letech, zejména v kontextu nově zprovozněných atrakcí v blízkosti chráněných území (např. Stezka v oblacích v areálu Dolní Morava). Na výsledcích se také zřetelně ukazuje, že neustále roste obliba a tím i návštěvnost Jeseníků i dalších horských oblastí.

Monitoring návštěvnosti by měl proto pokračovat i v budoucnu. Správa CHKO Jeseníky, ale také obce, kraje či subjekty cestovního ruchu mohou pomoci těchto dat snadno zjistit, zda se daří udržovat či zvyšovat počet návštěvníků Jeseníků. Zároveň lze na základě dat o návštěvnosti také stanovit, ve kterých lokalitách je vhodné investovat finanční prostředky do konkrétních opatření ochrany přírody a cestovního ruchu (intenzita opravy a údržby stezek, budování nových či údržba stávajících naučných stezek apod.). Neméně důležité je průběžně zjišťovat měnící se strukturu návštěvníků Jeseníků, jejich názory a preference i spokojenost s poskytovanými službami. Je přece důležité nechat se poučit také přímo od návštěvníků...

Text a fotografie
Marek Banaš,
David Zahradník,
Jan Halfar ml.

Monitoring návštěvnosti s.r.o.



Nenápadné umístění měřicího čidla v pahýlu suchého stromu

Letní slunce je vysoko nad obzorem, kroky několika turistů neúnavně směřují stezkou údolím Bílé Opavy k nejvyšší hoře Moravy. Všude kolem se vypíná horský smrkový les. Návštěvníci najednou míjí torzo mohutného smrku, jehož větší část leží na zemi, je porostlá mechem a nedávno zde našly domov semenáčky smrku. Kdo z nich bude vítězem? Právě takový souboj pozoruje z výšky na nedaleké světlině starý sukovitý pamětník. Mnozí jeho vrstevníci už odumřeli. Jelikož je život nesmírně houževnatý, i on bude jednou nahrazen novou generací stromů. Pokračujíc dále bychom zde našli nespočet dalších rozmanitých výjevů a obrazů. Jak asi taková scenérie vznikla? Kolik let má ten či onen strom? Jedná se výhradně o dílo přírody, nebo ani tomuto území se nevyhnula lidská činnost? Máte občas při procházce horami podobné otázky? My ano, a tak jsme se na některé z nich pokusili hledat odpověď.

POHLED DO MINULOSTI HORSKÉ SMRČINY



Obr. 1) Náhlé výrazné zvýšení přírůstu jako reakce stromu na odumření souseda



Obr. 2) Rychlý počáteční růst jako reakce stromu na růst na otevřené ploše s dostatkem světla

Historie porostu aneb Kde hledat informace

Údolí Bílé Opavy v národní přírodní rezervaci Praděd je známé především kaňonem stejnojmenné říčky. Nachází se zde několik vodopádů, kaskády, hluboké tůně nebo mnoho skalních útvarů vymodelovaných vodou a časem. Součástí území však nejsou jenom zákoutí skalních stěn a divoká bystřina, ale také horské smrkové lesy označované často jako pralesy. Dnes už existuje ve světě jen málo míst, o kterých můžeme s jistotou prohlásit, že se jedná o člověkem nedotčenou přírodu - prales. Obzvláště to platí v prostoru střední Evropy, která byla již v dávné minulosti křižovatkou obchodních cest a významným centrem evropské civilizace.

Jedním ze způsobů jak hledat informace o nedávné minulosti lesů – máme na mysli přibližně poslední čtyři století – jsou historické prameny. Jedná se o dokumenty zachycující hospodaření v lesích tehdejších pánů. Bohužel informace z historických dokumentů jsou někdy velice strohé, málo konkrétní a vztažené na širší území. Často se můžeme jenom domnívat, co se v daném území skutečně dělo. Poničila porost vichřice? Těžili v něm naši předkové? Pokud ano, jak intenzivně? Tyto kusy informace mohou více nebo méně doplnit dendrochronologické analýzy.

Obr. 3) Přirozená obnova lesa na ležícím dřevě



Dendrochronologie je vědní obor, který se snaží pomocí letokruhů (ročních přírůstů stromu) zodpovědět řadu otázek. Tou nejzákladnější je jejich spočítáním poznat, jak dlouho strom rostl a poměrně přesně tak zjistit jeho stáří. Stejně jako nám kroniky zachycují významné události v historii lidstva, lze podobně z letokruhů vyčíst celou řadu dalších informací. Mohou to být údaje o vývoji klimatu, výskytu extrémních mrazů, povodní nebo naopak velkého sucha. V kombinaci s historickými materiály to mohou být velice cenné informace.



Obr. 4) Takto může vypadat obnova na ležícím dřevě po mnoha desítkách let

Údolí Bílé Opavy – prales nebo pralesovitý les?

Údolí Bílé Opavy bylo v Jeseníkách prvním územím, kde byla provedena dendrochronologická analýza celkem na čtyřech výzkumných plochách. Cílem bylo pomocí letokruhů popsat vznik a vývoj horské smrčiny. Základní otázka zněla, do jaké míry jsou vybrané porosty výsledkem přírodního vývoje, nebo zda jsou spíše výsledkem lidské činnosti. V prvním případě by se jednalo o koloběh odumírání (vichřicemi případně podkorním hmyzem) a následného odrůstání nových stromů spolu se zvýšeným přírůstem přeživších stromů (obr. 1 a 2). Ve druhém případě by nové stromy zarůstaly vytěžené plochy nebo pastviny zbavené stromů (obr. 2).

Jak se ukázalo, v našem případě naprostá většina stromů odrůstala již od začátku poměrně rychle (mají širší letokruhy od počátku svého růstu, obr. 2). To ukazuje na fakt, že stromy rostly v otevřených podmínkách již kolem roku 1780. Příčinu vzniku porostu je tedy třeba hledat někdy před zmiňovaným rokem. Tady už nastupují historické materiály, které se pro naše území zachovaly. Pomohly tak osvětlit, co se v daném období v porostech událo. Na jedné straně poukazují na působení silné vichřice v širším okolí právě z druhé poloviny 18. století. Na druhé straně máme též zmínku z roku 1754 o plánu v daném území těžit. A také se těžilo. Nejdříve tzv. toulavou těžbou (vybrané jednotlivé stromy) a postupně v některých místech i plošně. Další událost ukazuje na období kolem roku 1840, kde je patrné náhlé uvolnění většího množství stromů v stejném období. Zde se letokruhové údaje shodují se známou rozsáhlou vichřicí, která významně působila i v širším okolí.



Obr. 5) Po odumření dospělého stromu startují mladé smrky svůj růst

Následně ať už těžbou, nebo vichřicí poničené plochy postupně znovu přirozeně zarostly novými stromy. Porosty se postupně zapojovaly a dospívaly a na přelomu 19. a 20. století to byly už vzrostlé lesy s relativně jednoduchou strukturou. Následně na počátku 20. století začaly postupně jednotlivé stromy a jejich skupinky pravděpodobně přirozeně odumírat. A tak díky poměrně dlouhodobému nerušnému vývoji trvajícím mnoho desítek let vznikly některé unikátní pralesovité charakteristiky, které vidíme v rezervaci dnes.



Obr. 8) Chůdové kořeny – znak toho, že tento smrk odrostl na ležícím kmeni jiného smrku, který zetlel

Závěr

Lesní porosty v údolí Bílé Opavy určitě nejsou nedotčeným pralesem. Jsou výsledkem kombinace přírodních sil a lidské činnosti. Pravděpodobně působením člověka přibližně před dvěma sty lety jsou porosty v údolí Bílé Opavy na mnoha místech o něco řidší, než by byly nedotčené smrkové pralesy. Zřejmě také proto měla řada stromů dostatek prostoru pro svůj růst a během staletí zde dosáhly opravdu velkých rozměrů. Tloušťka některých z nich dosahuje až 90 cm. Na druhé straně díky dlouhodobému nerušnému vývoji zde vzniklo mnoho znaků typických pro skutečné pralesy. Jsou to zejména stojící a ležící odumřelé stromy různých stupňů rozkladu, dále větší či menší světliny, které znovu zarůstají mladými stromky. Na mnoha místech lze vidět mladé smrčky rostoucí na ležících kmenech, kde s jistotou můžeme říct, že nebyly vysázené člověkem. Zkrátka nesčetné množství neopakovatelných obrazů, které v běžném hospodářském lese nenajdete. Navíc živí i odumřelí velikáni jsou domovem mnoha vzácných druhů hub, lišejníků či brouků a po svém pádu poslouží jako příležitost pro nástup nové generace lesa. Naleznete zde též velmi staré stromy, které jsou pokračovateli původních pralesů, v minulosti nebyly vytěženy a žijí dodnes. Všechno víme právě díky letokruhům. Mimochodem věděli jste, že zatím nejstarší zde nalezený strom má kolem 420 let?

Z toho vyplývá jedna zásadní věc. Co se v lese odehrálo před mnoha a mnoha lety, zůstává v něm odzrcadleno na velice dlouhou dobu. Poučení pro nás zní: pečlivě zvažovat každý umělý zásah do lesa, otisk zde může zůstat i několik staletí. Ponecháním lesa přírodním silám naopak umožní rozvinout dříve ztracené přírodní znaky.

Text
Miroslav Havira
AOPK ČR, Správa CHKO Jeseníky
lesník

Vojtěch Čada
Česká zemědělská univerzita v Praze
katedra ekologie lesa



První pronikání člověka do neznámých hor s sebou přineslo i první oběti. Jednalo se o lovce, bylinkáře a hledače zlata, kteří zabloukli a následně zahynuli.

HISTORIE HORSKÉ SLUŽBY

Člověk začíná hor využívat ke svému prospěchu. Dostává se čím dál výše a ve vyšších nadmořských výškách si staví své příbytky. Život v horách je tvrdý i v souvislosti s klimatickými podmínkami. Nečekané zvraty počasí znepříjemňují život na horách.

Ošetření mladého lyžaře přímo na sjezdovce (foto: archiv HS Jeseníky)



Při pravidelné kontrole lavinových svahů (foto: Lukáš Ondrášek)

Postupně začínají chodit do hor i návštěvníci, které přitahuje krásná příroda. Hosté přicházejí v létě i v zimě a obracejí se na domácí obyvatele a znalce hor, aby je zavedli do neznámých koutů pohoří. Proto vzniká v roce 1850 koncesovaná služba průvodců a nosičů, podminěná znalostí první pomoci.

V zimním období roku 1900 se uskutečnila první organizovaná záchranná akce v Krkonoších. 24. března 1913 zahynuli v Krkonoších při závodě v běhu na 50 km Bohumil Hanč a jeho kamarád Václav Vrbata. Ve sněhové bouři Vrbata poskytl Hančovi část svého oděvu, ačkoli věděl, že nasazuje vlastní život, což bylo posuzováno jako základní čin v pomoci člověka člověku v horách. Proto je 24. březen slaven jako „Den Horské služby v ČR“.

Po II. světové válce, konkrétně od roku 1946, začínají turisté navštěvovat naše hory a to jak v létě, tak i za účelem lyžování v zimních měsících. S narůstající návštěvností a tím i úrazovostí, se začala jevit potřeba nějaké organizace, která by se touto problematikou začala zabývat. V roce 1947 se dohodl tehdejší chatař na Barborce, pan Vašek Myšák, s členy Horské záchranné služby v Krkonoších na zřízení podobné služby v Jeseníkách. V témže roce absolvuje v Krkonoších i základní kurz HZS. Po mnoha únavných jednáních se státními orgány se 21. května 1948 podařilo na chatě Barborce podepsat protokol o založení HZS Jeseníky. Dnes je na vstupu do chaty Barborky umístěna

pamětní deska této významné události. Vedoucím HZS Jeseníky byl ustanoven Vašek Myšák a druhým členem se stává pan Jan Dohnal, příslušník SNB z Rýmařova, který ve volném čase vykonává první pochůzky v terénu od Skřítku na Barborku. V místech s největší návštěvností vznikají okrsky HZS a přichází další dobrovolníci, kteří ve velmi skromných podmínkách začínají tvořit základy dnešní organizace – Horské služby. První dobrovolníci se rekrutují hlavně z řad lesních zaměstnanců, jejichž velkým přínosem byla hlavně znalost místního terénu při hledání zbloudilých. V roce 1949 posílá HZS první lékaře, pan MUDr. František Hendrich z Rýmařova. Na jeho žádost dostává tehdejší HZS Jeseníky první finanční podporu od ONV Rýmařov – 5000 Kčs.

27. února 1950 v 7.32 hod. dochází k první velké akci a prověrce všech, kteří v HZS Jeseníky pracují. Na Vysoké holi se stalo letecké neštěstí, došlo k havárii letounu Dakota OK-WDY při přeletu z Ostravy do Prahy. Všichni cestující, kteří katastrofu přežili, byli včas přepraveni do nemocničního ošetření za vydatné pomoci členů HZS a vojáků z chaty Ovčárny.

V roce 1953 byl spolek HZS zrušen a v roce 1954 ustanovena celostátně nová organizace – Horská služba. Byl vydán první statut této organizace i nový odznak.

V dalších letech Horská služba prochází vývojem od dobrovolného záchranného spolku až po dnešní organizaci s vysoce vyškolenou profesionální a dobrovolnou členskou základnou. Dostává se jí i mezinárodního uznání a v roce 1968 je HS přijata do mezinárodní komise pro záchranné práce v horách ICAR (International Commission for Alpine Rescue).

Se zvýšenými nároky na úroveň Horské služby rostlo i materiální vybavení záchranných stanic i členů HS. Kromě základních pomůcek, jako svozná saně,

lyžařská a horolezecká výstroj, oblečení členů a zdravotnický materiál, pronikají do vybavení HS další pomůcky pro záchrannou i preventivní činnost.

V současné době má HS Jeseníky 7 okrsků, které působí v Jeseníkách a Králickém Sněžníku.

Více informací o současné HS najdete na www.horskaslužba.cz

Text
Michal Klimeš
Horská služba ČR, o.p.s.
náčelník HS Jeseníky

Jeden z mnoha případů součinnosti s leteckou záchrannou službou (foto: Šárka Nesvadbová)



Perfektní orientace v terénu je v tomto oboru základem (foto: archiv HS Jeseníky)



JESENÍKY VODOU BOHATÉ

„Ze všech skal, co jich je tu, tekou zázračné prameny,“ napsal básník Vítězslav Nezval ve svém sonetu Karlova Studánka. „Údolí dobrých lesních pramenů“ se místu říkalo ještě před tím, než zde vznikly lázně. Do osady Gräfenberk přivedla vodoléčebná kúra prostého venkovana Vincenze Priessnitze tisíce pacientů z Evropy i dalších kontinentů. Na vodu, dárkyni života, jsou však bohaté celé jesenické hory.



Bílá Opava (foto: Petr Šaj)



Bílá Opava



Prameny tvoří základ téměř všech lázeňských míst (foto: Jiří Glabazňa)

Podíváme-li se na srážkovou mapu, zjistíme, že Jeseníky patří k nejdeštivějším územím České republiky. Zároveň je jesenická oblast také nejvíce zalesněnou. Tato souvislost nám připomíná citát: „Les je domovem vody“ od rakouského lesníka a vynálezce Viktora Schaubergera. „Zdravá bystřina nebo řeka bývá stíněna stromy, aby jako dárce života pro celý kraj nebyla vystavena přímému slunečnímu záření,“ upozorňoval tento pozoruhodný muž na fakt, že teplota vody je klíčová pro její vlastnosti. O tom máme i v českém jazyce krásný doklad v kořenu slova „studánka“. Jeseníky jsou geologicky nejrozmanitějším českým regionem a také to má vliv na jejich vodní bohatství. Zlomy, sutě a praskliny v podzemí jsou totiž dráhami a zásobárnami životodárné látky. Ano, Jeseníky jsou plné vody. Není to samozřejmost, vždyť v mnoha horách světa můžeme putovat třeba i celé dny, aniž bychom narazili na jediný zdroj pitné vody.

K rozmanitým podobám jesenické vodní palety přispěl svérázným způsobem také člověk. Přečerpávací elektrárna s vodní nádrží u vrcholu hory Mravenečník je světovým unikátem a byla vyhlášena divem Česka. Ani kritici tohoto díla nemohou horní nádrži upřít jedinečnou působivost.

V Karlově Studánce se setkáváme s darem přírody v podobě uhlíkaté minerální vody s výskytem železnatých iontů. V první polovině 19. století ji majitelé panství, Řád německých rytířů, plnili do skla a expedovali do širokého okolí v počtu přes deset tisíc lahví ročně. Tlak oxidu uhlíkatého ovšem způsoboval praskání lahví, což vedlo k zániku této obchodní aktivity. Nyní je kyselka z hlubokých pramenů vulkanického původu volně k mání na dvou místech. A nejlépe chutná a prospívá krátce poté, co se ze zemských hlubin dostává nadenní světlo. Při kontaktu s atmosférou se totiž lidskému organismu velmi prospěšné dvojmocné železo mění na méně prospěšné železo trojmocné.

Dvacet kilometrů na sever od Pradědu, v Lázních Jeseník, někdejší Gräfenberku, pramení vody zcela obyčejné. Mimořádně čisté, chladné, měkké, v několika pramenech jen mírně radioaktivní. Jejich účinnost není skryta v množství rozpuštěných minerálů. Komplex zdejších pramenů přesto vypráví silný

příběh o živé vodě a prostém šťastném životaběhu, který dovede vrátit člověku zdraví. Vodoléčba, kterou představil světu Vincenz Priessnitz, nespočívala v polykání vody a koupelích. Jednalo se o ucelený systém přírodní léčby, kde kromě vody hrál zásadní roli pobyt na čerstvém vzduchu a slunci, pohyb a stejně tak vůle a přístup pacienta. Ve své době se jednalo o ojedinělé místo, které bylo vzorem pro desítky dalších vodoléčebných ústavů po celé Evropě. Prameny rozeté po okolí dodnes vyprávějí příběhy uzdravení, naděje, lásky, společenských ideálů své doby, upomínají na slavné osobnosti a lékaře.

Voda byla pro lidstvo ještě donedávna tou nejobyčejnější látkou. S nejnovějšími objevy a postupným ničením zdravého životního prostředí docházíme po malých krůčcích k opačnému poznání. Jedná se o látku nejobyčejnější a také nejzácnejší. Mnohá tajemství vodního živlu nám stále zůstávají skryta.

Jsou různé druhy bohatství. Mít něco a nevědět o tom je jiná situace, než něco nemít. Opravené a udržované studánky, odpočívadla a prameny na různých místech po celých Jeseníkách dávají naději, že tento dar je zde v dobrých rukou.

Text
Jiří Glabazňa
lázeňský průvodce

Národní přírodní rezervace Rašeliniště Skřítek (foto: Petr Šaj)



Samotná voda zformovala tvary pohoří Hrubého Jeseníku. Hřebeny vytvaroval před tisíci lety severský ledovec, díky němu jsou ploché a voda z nich téměř neodtéká. Najdeme ji i v těch nejvyšších oblastech, například na Malém či Velkém dědu. Rašeliniště a mechová jezírka na Rejvízu či Skřítku jsou chráněna jako přírodní rezervace. Prameniště a mokvající skály nejsou o nic méně zajímavějšími místy se zcela neobyčejným půvabem.



O ZANIKLÝCH OSADÁCH

V Sudetech i na mnoha dalších místech naší země, kde žilo před válkou převážně německy mluvící obyvatelstvo, dodnes můžeme v krajině nacházet rozpadající se kaple nebo cesty, které se vynořují a zase ztrácí, jak je postupně okusuje zub času. Nejen v jejich okolí, ale i v lesích a na okrajích luk lze nalézt zbytky domů. Dříve v těch místech pulsoval čilý venkovský život.

Před 80 lety i Jesenicko vypadalo o dost jinak než dnes. Žil zde bezmála dvojnásobek obyvatel, a to nikoli ve městech, ale především na vesnicích, v osadách a v osamocených chalupách rozestých v krajině. Na horách bylo méně lesů, zato více polí a luk.

V každé obci zpravidla byla nějaká významnější firma či fabrika, a to i několik, např. na zpracování kamene, lnu, výrobu rukavic, klobouků, cihel. Na řece Bělé bylo 16 vodních elektráren a na dalších tocích vodou poháněné pily a mlýny.

Život lidí na Jesenicku dříve

Život na Jesenicku byl z dnešního pohledu velmi romantický. Dle vzpomínek pamětníků ale také drsný. Na nepřilíh úrodných polích byla práce namáhavá a na živobytí se mnohdy vydělávalo za cenu značného fyzického výkonu a na úkor zdraví. Dodnes žijící obyvatelka zaniklé osady Hřibová vzpomíná, jak její máma nosila každé jaro na zádech v nůši hlínu zespodu pole nahoru do kopce, aby měli do čeho sázet brambory, než ji voda spláchně.

Osada byla něco jako malá vesnice, tak malá, že neměla svého starostu, a byla proto počítána za součást jiné obce, od které však byla vzdálena až několik kilometrů. Ty větší ale měly i vlastní školu, kostelík či hospodu. Standardně mívaly venkovské rodiny všechny zemědělské produkty vlastní, pěstovaly je na pozemku do cca 2,5 hektarů. Odpady téměř neexistovaly, skoro vše se dokázalo dokonale využít.

Tenkrát lidem ještě nepřišlo nijak zvláštní, že žijí de facto v přírodě, na samotách, či v malých osadách. Vždyť tak byli aspoň blízko ke zdrojům živobytí - k polím, loukám a lesům. Kriminalitu prý téměř neznali, dokud mnohým z nich hlavu nepomotala „velká“ politika.

Konec horské romantiky

Po 2. světové válce byla naprostá většina německy mluvících obyvatel nuceně vystěhována. Osady, které hned nezanikly, velmi upadly co do vybavenosti a kultury. Některé domy byly po odsunu ještě nakrátko obydleny českými dosídlenci z vnitrozemí, ale potvrdilo se, že na tvrdý život v horských

podmínkách má sílu jen málokdo. Časté bylo rabování bezprizorního majetku v domech a jejich divoké rozebírání na materiál. Kolektivizace koncem 40. a počátkem 50. let dílo zkázy dokonala. Fyzickou likvidaci tisíců domů v pohraničí pak v 50. letech dokončila československá armáda, aby se tak zahladily důkazy nezvládnuté péče o Sudety. Na Jesenicku byly vážně poškozeny čtyři desítky osad a z nich necelých dvacet zaniklo úplně. O některých se kdysi hovořilo jako o nejkrásnějších místech pro život a toto kouzlo je zde i dnes rozpoznatelné.

Jako by stále žily

Když dnes procházíme těmito místy, můžeme zde stále cítit jakési kouzlo, jako by se staletý rozvíjející život nedal jen tak lehce vymazat. Mnohde lze dodnes najít zahrady s ovocnými stromy starých odrůd, které na podzim ještě stále dávají ovoce, či místa, kde na jaře kvetou trsy narcisů. I jména osad jsou malebná: Johanka, Pavlínka, Hřibová, Zastávka, Růženec...



Bývalý statek a hospoda na Hřibové v Rychlebských horách (foto: Tomáš Slavík)

Jsou lidé, kteří tvrdí, že když v těch místech zavřou oči, dodnes jako by slyšeli výskání dětí a zvuky vesnice. Máte-li chuť a čas, zkuste si také prožít toto kouzlo zaniklých osad. Třeba Vás nadchnou a zamilujete si je, podobně jako se to stalo kdysi mně.

Text
Tomáš Hradil
Hnutí Brontosaurus Jeseníky
předseda

Pohled na zaniklou osadu Hraničky, kde na konci 19. století žilo až 220 osob (foto: Vít Slezák)





GEORG CARDINAL KOPP
Fürstbischöf von Breslau



Jeho Eminence Georg von Kopp
(foto: Luděk Wunsch)

TANČÍRNA V RAČÍM ÚDOLÍ

Víte, která stavba vyhrála anketu „Sedm divů Olomouckého kraje“ v roce 2016? Je to tančírna v Račím údolí v Rychlebských horách. V minulosti patřila tančírna s restaurací k vyhlášeným výletním místům obyvatel nedalekého Javorníku i širšího okolí. Dnes se tato tradice začíná obnovovat.

Nejprve u Račího potoka stála dřevěná parní pila, která patřila vratislavskému biskupství. V blízkosti se nacházela malá pekárna s prádelnou a naproti obytný úřední domek patřící rovněž vratislavskému biskupství. Oblíbenost Račího údolí měla za následek, že na začátku 20. století zde stálo asi pět výčepních či restauračních zařízení.

Secesní tančírnu, sloužící jako restaurace, taneční sál a penzion, nechal postavit vratislavský biskup kardinál Georg Kopp v letech 1906 – 1907, a to na místě již zmíněné zbourané parní pily. Podle kardinála Koppa, který je u nás znám např. tím, že založil vidnavský kněžský seminář, získala tančírna i své jméno – Georgshalle. Mimochodem po kardinálu Koppovi je pojmenována i chata Jiřího na Šeráku.

Návrhu i realizace se ujal místní stavitel Alois Utner. Zděné přízemí mělo samostatný vchod a nacházela se zde kuchyň, výčep, sklad a dvě obytné místnosti. Nebylo zapomenuto ani na sociální zařízení a dokonce na výtah, kterým se jídlo a pití dopravovalo nahoru do sálu. Vnější schodiště vedlo k tanečnímu sálu, který byl zbudován ze dřeva a skla a měřil přes 20 metrů. Byl obklopen dřevěnou verandou s barevně lakovaným obložení a dřevěnými trámkami zdobenými plastickými ornamenty. Nejkrásnější částí tančírny byly barevné vitráže

v modrém a zeleném tónu, složené v secesním kánonu. Celá budova byla elektrifikována. Před válkou se zde o sobotách konaly zábavy, o nedělích čaje s hudbou.

Okolí zkrášloval parčík se skalkami, rododendrony, okrasnými dřevinami a stylovým venkovním posezením. Do současné doby se v parku zachovala většina původně vysázených dřevin. Z malých stromčků, tak jak jsou vyobrazeny na dobových pohlednicích, jsou staletí velikáni, někdy již věkem a absencí odborného zásahu zchátralí.

Tančírna byla ve vlastnictví katolické církve do roku 1954. Poté byla zestátněna a přešla pod správu školského

odboru Okresního národního výboru v Jeseníku. Následně se vystřídal několik vlastníků, až nakonec připadla Českým drahám. V roce 2002 projevil o tančírnu zájem město Ostrava s plánem přemístit ji do okolí Slezskoostravského hradu. Převoz by však byl příliš nákladný. V roce 2005 vznikl nápad na přestěhování tančírny do obce Loučná nad Desnou. I z tohoto plánu však nakonec sešlo. Od kupního záměru ustoupilo i město Javorník. Tančírna dál chátrala, naštěstí ji nadšenci z Hnutí Brontosaurus provizorně opravili, aby vydržela ještě další rok. V roce 2007 koupila tančírnu obec Bernartice a pětkrát podala žádost o dotaci na rekonstrukci. Žádostem nebylo vyhověno, a tak úplnému rozpadu budovy zabránily jen další nezbytné

Tančírna na historické pohlednici (foto: rychleby.cz)



Současný stav (foto: Zdeněk Kaninský)

opravy z obecního rozpočtu. Šestý pokus o získání dotace v roce 2014 byl konečně úspěšný a mohlo se začít s obnovou. Náklady se vyšplhaly na 16 000 000 Kč. Volba architekta padla na ateliér Michala Sborwitze. I díky němu tančírna získala třetí místo v soutěži Ceny Rudolfa Eitelbergera 2015 za zdařilou realizaci v oblasti architektury, urbanismu a péče o památky v Olomouci a Olomouckém kraji.

Slavnostní otevření po rekonstrukci se konalo 24. července 2015. Hlavní prostor tančírny je tvořen velkým tanečním sálem vhodným pro koncerty, autorská čtení, taneční vystoupení, workshopy, svatby apod. Spodní část budovy tvoří salónek a kavárna spolu s informačním centrem. Posezení nabízí i prostor před tančírnou.



Současný stav - interiér Tančírny (foto: Honza Valchař)



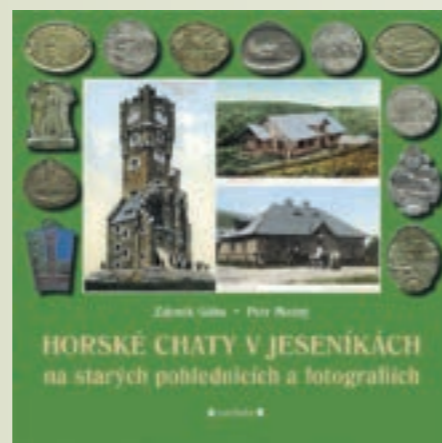
Tančírna před opravou (foto: rychleby.cz)

Text
Vít Slezák
AOPK ČR, Správa CHKO Jeseníky



NOVÁ PUBLIKACE o horských chatách v Jeseníkách

V nedávno vydané obrazové publikaci najdeme vedle aktuálních záběrů horských chat také spoustu historických pohlednic z archivu šumperského badatele a filokartisty Petra Možného. Autorem textů je geolog a dlouholetý pracovník šumperského muzea RNDr. Zdeněk Gába. Jedná se o první publikaci, která dokumentuje horské stavby v Jeseníkách.



CO VÁS ČEKÁ V DALŠÍM ČÍSLE?



SVĚTELNÉ

ZNEČIŠTĚNÍ V JESENÍKÁCH

Máme ještě vůbec někde v Jeseníkách přirozeně tmavou oblohu? Jaký má vliv světelné znečištění na zvířata, rostliny, člověka? Příklady vhodné a nevhodně instalovaných světelných zdrojů. Jak jsou na tom ostatní pohorí u nás?



Nejvyšší pevný bod v ČR ... 1637,5 m n. m.

PRADĚD STAVBA VĚŽE 1969-1979



FOTO NA OBÁLCE

„Bubáci jdou na měsíc“

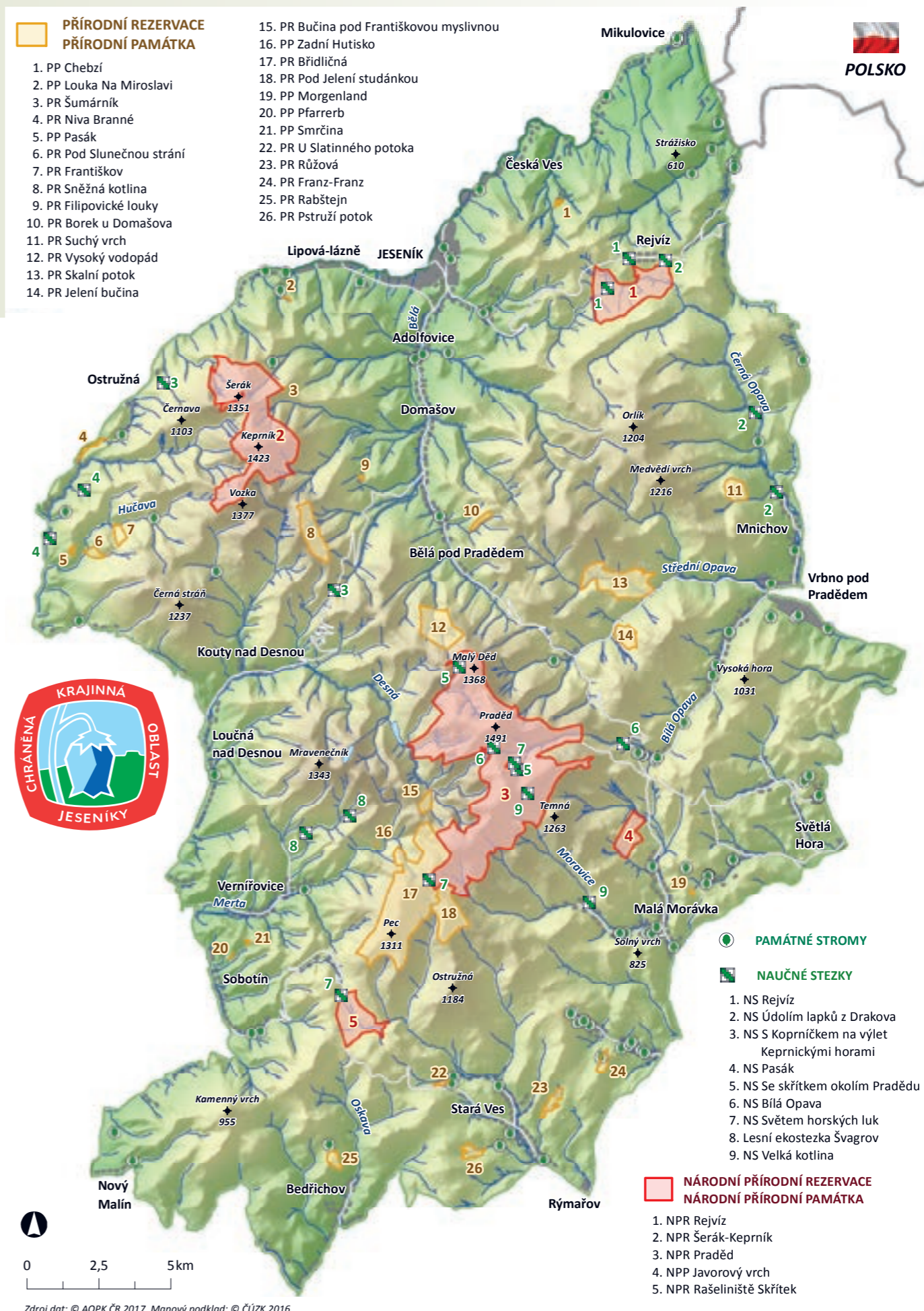
Vítězná fotografie VII. ročníku fotografické soutěže „Jak vidím Jeseníky“. (foto: Jirka Pitryš Hejtmánek, leden 2016, západ slunce na úbočí Pradědu)



PŘÍRODNÍ REZERVACE PŘÍRODNÍ PAMÁTKA

1. PP Chebží
2. PP Louka Na Miroslavi
3. PR Šumárník
4. PR Niva Branné
5. PP Pasák
6. PR Pod Slunečnou strání
7. PR Františkov
8. PR Sněžná kotlina
9. PR Filipovické louky
10. PR Borek u Domašova
11. PR Suchý vrch
12. PR Vysoký vodopád
13. PR Skalní potok
14. PR Jelení bučina

15. PR Bučina pod Františkovou myslivnou
16. PP Zadní Hutisko
17. PR Břidličná
18. PR Pod Jelení studánkou
19. PP Morgenland
20. PP Pfarreb
21. PP Smrčina
22. PR U Slatinného potoka
23. PR Růžová
24. PR Franz-Franz
25. PR Rabštejn
26. PR Pstruží potok



PAMÁTNÉ STROMY

NAUČNÉ STEZKY

1. NS Rejvíz
2. NS Údolím lapků z Drakova
3. NS S Koprničkem na výlet Koprnickými horami
4. NS Pasák
5. NS Se skřítkem okolím Pradědu
6. NS Bílá Opava
7. NS Světem horských luk
8. Lesní ekostezka Švagrov
9. NS Velká kotlina

NÁRODNÍ PŘÍRODNÍ REZERVACE NÁRODNÍ PŘÍRODNÍ PAMÁTKA

1. NPR Rejvíz
2. NPR Šerák-Keprník
3. NPR Praděd
4. NPP Javorový vrch
5. NPR Rašeliniště Skřítek

